

# Dell™ Inspiron™ 17 Instrukcja serwisowa

[Przed rozpoczęciem pracy](#)

[Bateria](#)

[Dysk twardy](#)

[Napęd dysków optycznych](#)

[Pokrywa modułu](#)

[Moduły pamięci](#)

[Karta Mini-Card sieci bezprzewodowej](#)

[Pokrywa środkowego panelu sterowania](#)

[Klawiatura](#)

[Wewnętrzny moduł z interfejsem bezprzewodowym Bluetooth®](#)

[Płyta przycisku zasilania](#)

[Podparcie dłoni](#)

[Wyświetlacz](#)

[Moduł kamery \(opcjonalny\)](#)

[Płyta rozszerzeniowa baterii](#)

[Moduł pamięci USB](#)

[Płyta czytnika kart ExpressCard](#)

[Płyta systemowa](#)

[Płyta napędu optycznego](#)

[Radiator procesora](#)

[Moduł procesora](#)

[Bateria pastylkowa](#)

[Głośniki](#)

[Zespół zatrzasku akumulatora](#)

[Ładowanie systemu BIOS](#)

---

## Uwagi, przestrogi i ostrzeżenia



**UWAGA:** Napis UWAGA wskazuje ważną informację, która pozwala lepiej wykorzystać posiadany komputer.



**PRZESTROGA:** PRZESTROGA oznacza możliwość uszkodzenia sprzętu lub utraty danych, a także przedstawia sposób uniknięcia problemu.



**OSTRZEŻENIE:** OSTRZEŻENIE informuje o sytuacjach, w których występuje ryzyko uszkodzenia mienia, obrażeń ciała lub śmierci.

---

Informacje zawarte w tym dokumencie mogą ulec zmianie bez uprzedzenia.  
© 2009 Dell Inc. Wszelkie prawa zastrzeżone.

Powielanie dokumentu w jakikolwiek sposób bez pisemnej zgody firmy Dell Inc. jest surowo zabronione.

Znaki towarowe użyte w tekście: Dell, logo DELL i Inspiron są znakami towarowymi firmy Dell Inc.; Bluetooth jest zastrzeżonym znakiem towarowym firmy Bluetooth SIG, Inc. używanym przez firmę Dell na podstawie licencji: Microsoft, Windows, Windows Vista. I logo przycisku Start systemu Windows Vista są znakami towarowymi lub zastrzeżonymi znakami towarowymi firmy Microsoft Corporation w Stanach Zjednoczonych i/lub w innych krajach.

Tekst może zawierać także inne znaki towarowe i nazwy towarowe, odnoszące się do podmiotów posiadających prawa do tych znaków i nazw lub do ich produktów. Firma Dell Inc. nie rości sobie żadnych praw do znaków i nazw towarowych innych niż jej własne.

Model P04E      Typ P04E001

Lipiec 2009      Wer. A00

[Powrót do Spisu treści](#)

## Pokrywa modułu

Dell™ Inspiron™ 17 Instrukcja serwisowa

- [Zdejmowanie pokrywy modułu](#)
- [Zakładanie pokrywy modułu](#)

**⚠ OSTRZEŻENIE:** Przed przystąpieniem do wykonywania czynności wymagających otwarcia obudowy komputera należy zapoznać się z instrukcjami dotyczącymi bezpieczeństwa dostarczonymi z komputerem. Więcej informacji o zasadach bezpieczeństwa znajduje się na stronie dotyczącej przestrzegania przepisów pod adresem [www.dell.com/regulatory\\_compliance](http://www.dell.com/regulatory_compliance).

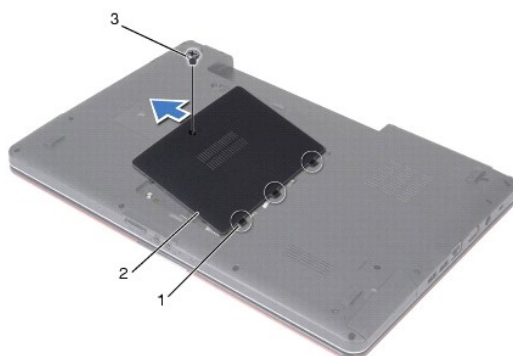
**⚠ PRZESTROGA:** Naprawiać komputer może tylko wykwalifikowany pracownik serwisu. Uszkodzenia wynikające z napraw serwisowych nieautoryzowanych przez firmę Dell™ nie są objęte gwarancją.

**⚠ PRZESTROGA:** Aby uniknąć wyładowania elektrostatycznego, należy odprowadzać ładunki z ciała za pomocą opaski uziemiającej zakładanej na nadgarstek lub dotykając co pewien czas nielakierowanej metalowej powierzchni (np. jednego ze złączy komputera).

**⚠ PRZESTROGA:** Aby uniknąć uszkodzenia płyty systemowej, przed rozpoczęciem pracy wewnątrz komputera należy wyjąć główny akumulator (patrz [Wymywanie baterii](#)).

## Zdejmowanie pokrywy modułu

1. Wykonaj procedury przedstawione w rozdziale [Przed rozpoczęciem pracy](#).
2. Wymontuj akumulator (patrz [Wymywanie baterii](#)).
3. Wykręć wkręt mocujący pokrywę modułu do podstawy komputera.
4. Zdejmij pokrywę modułu z komputera pod kątem, jak pokazano na ilustracji.



1	zaczepy pokrywy modułu (3)	2	pokrywa modułu
3	wkręt		

## Zakładanie pokrywy modułu

1. Wykonaj procedury przedstawione w rozdziale [Przed rozpoczęciem pracy](#).
2. Wyrównaj zaczepy na pokrywie modułu z gniazdami na podstawie komputera, a następnie delikatnie wciśnij pokrywę na miejsce.
3. Dokręć wkręt mocujący pokrywę modułu do podstawy komputera.
4. Zainstaluj akumulator (patrz [Wymiana baterii](#)).

△ **PRZESTROGA:** Przed włączeniem komputera należy przykręcić wszystkie wkręty i sprawdzić, czy żadne nieużywane wkręty nie pozostały wewnątrz komputera. Pominięcie tej czynności może spowodować uszkodzenie komputera.

---

[Powrót do Spisu treści](#)

## Płyta rozszerzeniowa baterii

### Dell™ Inspiron™ 17 Instrukcja serwisowa

- [Wymontowywanie płyty rozszerzeniowej baterii](#)
- [Montowanie płyty rozszerzeniowej baterii](#)

**⚠ OSTRZEŻENIE:** Przed przystąpieniem do wykonywania czynności wymagających otwarcia obudowy komputera należy zapoznać się z instrukcjami dotyczącymi bezpieczeństwa dostarczonymi z komputerem. Więcej informacji o zasadach bezpieczeństwa znajduje się na stronie dotyczącej przestrzegania przepisów pod adresem [www.dell.com/regulatory\\_compliance](http://www.dell.com/regulatory_compliance).

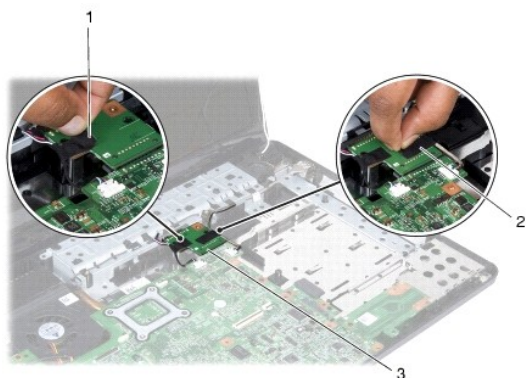
**⚠ PRZESTROGA:** Naprawiać komputer może tylko wykwalifikowany pracownik serwisu. Uszkodzenia wynikające z napraw serwisowych nieautoryzowanych przez firmę Dell™ nie są objęte gwarancją.

**⚠ PRZESTROGA:** Aby uniknąć wyładowania elektrostatycznego, należy odprowadzać ładunki z ciała za pomocą opaski uziemiającej zakładanej na nadgarstek lub dotykając co pewien czas nielakierowanej metalowej powierzchni (np. jednego ze złączy komputera).

**⚠ PRZESTROGA:** Aby uniknąć uszkodzenia płyty systemowej, przed rozpoczęciem pracy wewnątrz komputera należy wyjąć główny akumulator (patrz [Wymowanie baterii](#)).

## Wymontowywanie płyty rozszerzeniowej baterii

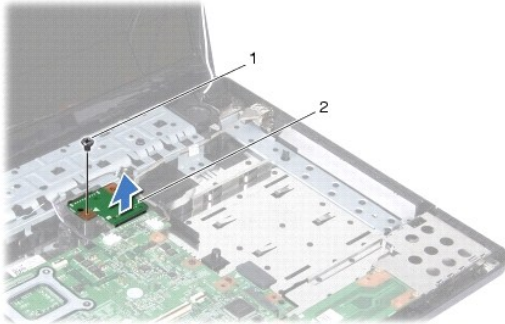
1. Wykonaj procedury przedstawione w rozdziale [Przed rozpoczęciem pracy](#).
2. Wymontuj akumulator (patrz [Wymowanie baterii](#)).
3. Wymontuj pokrywę modułu (zobacz [Zdejmowanie pokrywy modułu](#)).
4. Wymontuj moduły pamięci (zobacz [Wymontowywanie modułów pamięci](#)).
5. Wymontuj dysk twardy (patrz [Wymontowywanie dysku twardego](#)).
6. Wymontuj napęd dysków optycznych (patrz [Wymontowywanie napędu dysków optycznych](#)).
7. Zdejmij pokrywę środkowego panelu sterowania (zobacz [Wymontowanie pokrywy środkowego panelu sterowania](#)).
8. Wymontuj klawiaturę (patrz [Wymontowywanie klawiatury](#)).
9. Wymontuj podparcie dłoni (patrz [Wymontowywanie podparcia dłoni](#)).
10. Zdejmij taśmę mocującą kable głośników do płyty rozszerzeniowej baterii.
11. Zdejmij taśmę mocującą kabel modułu pamięci USB do płyty rozszerzeniowej baterii.



1	taśma mocująca kable głośników do płyty rozszerzeniowej baterii	2	taśma mocująca kabel modułu pamięci USB do płyty rozszerzeniowej baterii
---	---	---	--

3	płyta rozszerzeniowa baterii	
---	------------------------------	--

12. Wykręć wkręt mocujący płytę rozszerzeniową baterii do podstawy komputera.
13. Odłącz płytę rozszerzeniową baterii od złącza na płycie systemowej i wyjmij ją z podstawy komputera.



1	wkręt	2	płyta rozszerzeniowa baterii
---	-------	---	------------------------------

## Montowanie płyty rozszerzeniowej baterii

1. Wykonaj procedury przedstawione w rozdziale [Przed rozpoczęciem pracy](#).
2. Dopasuj płytę rozszerzeniową baterii do złącza na płycie systemowej i wciśnij ją we właściwe miejsce.
3. Wkręć wkręt mocujący płytę rozszerzeniową baterii do podstawy komputera.
4. Załóż taśmy mocujące kabel modułu pamięci USB oraz kable głośników do płyty rozszerzeniowej baterii.
5. Zainstaluj podparcie dłoni (patrz [Instalowanie podparcia dłoni](#)).
6. Zainstaluj klawiaturę (patrz [Instalowanie klawiatury](#)).
7. Zamontuj pokrywę środkowego panelu sterowania (zobacz [Instalowanie pokrywy środkowego panelu sterowania](#)).
8. Zainstaluj moduły pamięci (zobacz [Instalowanie modułów pamięci](#)).
9. Załóż pokrywę modułu (zobacz [Zakładanie pokrywy modułu](#)).
10. Zainstaluj napęd dysków optycznych (patrz [Instalowanie napędu dysków optycznych](#)).
11. Zainstaluj dysk twardy (patrz [Wymiana dysku twardego](#)).
12. Zainstaluj akumulator (patrz [Wymiana baterii](#)).

**PRZESTROGA:** Przed włączeniem komputera należy przykręcić wszystkie wkręty i sprawdzić, czy żadne nieużywane wkręty nie pozostały wewnątrz komputera. Pominięcie tej czynności może spowodować uszkodzenie komputera.

[Powrót do Spisu treści](#)

[Powrót do Spisu treści](#)

## Przed rozpoczęciem pracy

### Dell™ Inspiron™ 17 Instrukcja serwisowa

- [Zalecane narzędzia](#)
- [Wyłączanie komputera](#)
- [Przed przystąpieniem do pracy we wnętrzu komputera](#)

W niniejszej instrukcji opisano procedury montażu i demontażu podzespołów komputera. O ile nie podano inaczej, każda procedura zakłada spełnienie następujących warunków:

1. Użytkownik wykonał czynności opisane w rozdziałach [Wyłączanie komputera](#) i [Przed przystąpieniem do pracy we wnętrzu komputera](#).
1. Użytkownik zapoznał się z informacjami dotyczącymi bezpieczeństwa, które zostały dostarczone z komputerem.
1. Element można wymienić lub - jeśli został zakupiony oddzielnie - zainstalować, wykonując procedurę demontażu w odwrotnej kolejności.

---

## Zalecane narzędzia



Procedury przedstawione w tym dokumencie mogą wymagać użycia następujących narzędzi:

1. Mały wkrętak z płaskim grotem
1. Wkrętak krzyżakowy
1. Rysik z tworzywa sztucznego
1. Dysk CD z aktualizacją systemu BIOS albo program do aktualizacji systemu BIOS, dostępny w witrynie pomocy technicznej firmy Dell pod adresem [support.dell.com](http://support.dell.com)

---

## Wyłączanie komputera

 **PRZESTROGA:** Aby zapobiec utracie danych, należy zapisać i zamknąć wszystkie otwarte pliki i wszystkie programy.


1. Zapisz i zamknij wszystkie otwarte pliki oraz wszystkie otwarte programy.
2. W systemie Microsoft® Windows Vista® kliknij przycisk **Start** , kliknij ikonę strzałki , a następnie kliknij polecenie **Shut Down** (Zamknij system). Komputer wyłączy się automatycznie po zakończeniu procesu zamykania systemu.
3. Sprawdź, czy komputer i wszystkie podłączone urządzenia są wyłączone. Jeśli komputer i podłączone do niego urządzenia nie wyłączyły się automatycznie po wyłączeniu systemu operacyjnego, naciśnij przycisk zasilania i przytrzymaj go, aż komputer się wyłączy.


---

## Przed przystąpieniem do pracy we wnętrzu komputera


Stosowanie się do poniższych zaleceń dotyczących bezpieczeństwa pomoże w zapewnieniu bezpieczeństwa użytkownika oraz w ochronie komputera.


 **OSTRZEŻENIE:** Przed przystąpieniem do wykonywania czynności wymagających otwarcia obudowy komputera należy zapoznać się z instrukcjami dotyczącymi bezpieczeństwa dostarczonymi z komputerem. Więcej informacji o zasadach bezpieczeństwa znajduje się na stronie dotyczącej przestrzegania przepisów pod adresem [www.dell.com/regulatory\\_compliance](http://www.dell.com/regulatory_compliance).

 **PRZESTROGA:** Naprawiać komputer może tylko wykwalifikowany pracownik serwisu. Uszkodzenia wynikające z napraw serwisowych nieautoryzowanych przez firmę Dell nie są objęte gwarancją.

 **PRZESTROGA:** Aby uniknąć wyładowania elektrostatycznego, należy odprowadzać ładunki z ciała za pomocą opaski uziemiającej zakładanej na nadgarstek lub dotykając co pewien czas nielakierowanej metalowej powierzchni (np. jednego ze złączy komputera).

 **PRZESTROGA:** Z komponentami i kartami należy obchodzić się ostrożnie. Nie należy dotykać elementów ani styków na kartach. Kartę należy chwycić za krawędzie lub za metalowe wsporniki. Komponenty takie jak mikroprocesor należy trzymać za brzegi, a nie za styki.

 **PRZESTROGA:** Przy odłączaniu kabla należy pociągnąć za wtyczkę lub uchwyt, a nie za sam kabel. Niektóre kable są wyposażone w złącza z zatrzaskami blokującymi - w przypadku odłączania kabla tego typu należy wcześniej przycisnąć zatrzaski. Pociągając za złącza, należy je trzymać w linii prostej, aby uniknąć wygięcia styków. Przed podłączeniem kabla należy sprawdzić, czy oba złącza są prawidłowo skierowane i wyrównane.

 **PRZESTROGA:** Aby uniknąć uszkodzenia komputera, wykonaj następujące czynności przed rozpoczęciem pracy wewnątrz komputera.

1. W celu uniknięcia zarysowania obudowy komputera umieść komputer na płaskiej i czystej powierzchni roboczej.

2. Wyłącz komputer (patrz [Wyłączanie komputera](#)).
3. Jeśli komputer jest podłączony do urządzenia dokującego (zadokowany), oddokuj go. Informacje na ten temat można znaleźć w dokumentacji urządzenia dokującego.

**△ PRZESTROGA:** Kabel sieciowy należy odłączyć najpierw od komputera, a następnie od urządzenia sieciowego.

4. Odłącz od komputera wszystkie kable telefoniczne i sieciowe.
5. Naciśnij i wyjmij z komputera wszelkie karty znajdujące się w gnieździe kart ExpressCard oraz w czytniku kart pamięci 7-w-1.
6. Odłącz komputer i wszystkie podłączone urządzenia od gniazdek elektrycznych.

**△ PRZESTROGA:** Aby uniknąć uszkodzenia płyty systemowej, przed rozpoczęciem pracy wewnątrz komputera należy wyjąć główny akumulator (patrz [Wymywanie baterii](#)).

7. Wymontuj akumulator (patrz [Wymywanie baterii](#)).
8. Postaw komputer w normalnym położeniu, otwórz wyświetlacz, a następnie naciśnij przycisk zasilania, aby odprowadzić ładunki elektryczne z płyty systemowej.

---

[Powrót do Spisu treści](#)

[Powrót do Spisu treści](#)

## Ładowanie systemu BIOS

Dell™ Inspiron™ 17 Instrukcja serwisowa


- [Ładowanie systemu BIOS z dysku CD](#)
- [Ładowanie systemu BIOS z dysku twardego](#)

Jeśli z nową płytą systemową został dostarczony dysk CD z programem do aktualizacji systemu BIOS, należy załadować system BIOS z tego dysku CD. Jeśli taki dysk CD nie został dostarczony, system BIOS można załadować z dysku twardego komputera.

---

### Ładowanie systemu BIOS z dysku CD


1. Podłącz zasilacz do komputera i sprawdź, czy akumulator jest prawidłowo zainstalowany.

 **UWAGA:** Jeśli system BIOS będzie ładowany z dysku CD, przed włożeniem dysku CD skonfiguruj komputer w taki sposób, aby został uruchomiony z tego dysku.

2. Włóż dysk CD z programem do aktualizacji systemu BIOS i uruchom ponownie komputer. Postępuj zgodnie z instrukcjami wyświetlanymi na ekranie. Komputer uruchomi się i łączy nowy system BIOS. Po zakończeniu aktualizacji nastąpi automatyczne ponowne uruchomienie komputera.
  3. Naciśnij klawisz <F2> podczas testu POST, aby przejść do programu konfiguracji systemu.
  4. Naciśnij klawisz <F9>, aby przywrócić domyślne ustawienia komputera.
  5. Naciśnij klawisz <Esc>, wybierz opcję **Save changes and reboot** (Zapisz zmiany i uruchom ponownie), a następnie naciśnij klawisz <Enter>, aby zapisać zmiany konfiguracji.
  6. Wyjmij z napędu dysk CD z programem do aktualizacji systemu BIOS i uruchom ponownie komputer.
- 

### Ładowanie systemu BIOS z dysku twardego

1. Podłącz zasilacz do komputera i sprawdź, czy akumulator jest prawidłowo zainstalowany, a kabel sieciowy podłączony do odpowiedniego gniazda.
2. Włącz komputer.
3. Znajdź najnowszy plik z aktualizacją systemu BIOS w witrynie [support.dell.com](http://support.dell.com).
4. Kliknij kolejno opcje **Drivers & Downloads** (Sterowniki i pliki do pobrania) → **Select Model** (Wybierz model).
5. Wybierz typ produktu z listy **Select Your Product Family** (Wybierz rodzinę produktów).
6. Wybierz markę produktu z listy **Select Your Product Line** (Wybierz linię produktów).
7. Wybierz numer modelu produktu z listy **Select Your Product Model** (Wybierz model produktu).

 **UWAGA:** Aby po wybraniu jednego z modeli rozpocząć tę procedurę od początku, kliknij opcję **Start Over** (Rozpocznij od nowa) na górze po prawej stronie.

8. Kliknij przycisk **Confirm** (Potwierdź).
  9. Zostanie wyświetlona lista wyników. Kliknij pozycję **BIOS**.
  10. Kliknij polecenie **Download Now** (Pobierz teraz), aby pobrać najnowszy plik BIOS. Zostanie wyświetlone okno **File Download** (Pobieranie pliku).
  11. Kliknij polecenie **Save** (Zapisz), aby zapisać plik na pulpicie. Plik zostanie pobrany i zapisany na pulpicie.
  12. Po wyświetleniu okna **Download Complete** (Pobieranie ukończony) kliknij przycisk **Close** (Zamknij). Na pulpicie pojawi się ikona pliku o takim samym tytule jak nazwa pobranego pliku aktualizacji systemu BIOS.
  13. Kliknij dwukrotnie ikonę pobranego pliku na pulpicie i postępuj zgodnie z instrukcjami wyświetlanymi na ekranie.
-



[Powrót do Spisu treści](#)

[Powrót do Spisu treści](#)

## Wewnętrzny moduł z interfejsem bezprzewodowym Bluetooth®

Dell™ Inspiron™ 17 Instrukcja serwisowa

- [Karta Bluetooth](#)
- [Płyta Bluetooth](#)

**⚠ OSTRZEŻENIE:** Przed przystąpieniem do wykonywania czynności wymagających otwarcia obudowy komputera należy zapoznać się z instrukcjami dotyczącymi bezpieczeństwa dostarczonymi z komputerem. Więcej informacji o zasadach bezpieczeństwa znajduje się na stronie dotyczącej przestrzegania przepisów pod adresem [www.dell.com/regulatory\\_compliance](http://www.dell.com/regulatory_compliance).

**⚠ PRZESTROGA:** Naprawiać komputer może tylko wykwalifikowany pracownik serwisu. Uszkodzenia wynikające z napraw serwisowych nieautoryzowanych przez firmę Dell™ nie są objęte gwarancją.

**⚠ PRZESTROGA:** Aby uniknąć wyładowania elektrostatycznego, należy odprowadzać ładunki z ciała za pomocą opaski uziemiającej zakładanej na nadgarstek lub dotykając co pewien czas nielakierowanej metalowej powierzchni (np. jednego ze złączy komputera).

**⚠ PRZESTROGA:** Aby uniknąć uszkodzenia płyty systemowej, przed rozpoczęciem pracy wewnątrz komputera należy wyjąć główny akumulator (patrz [Wymowanie baterii](#)).

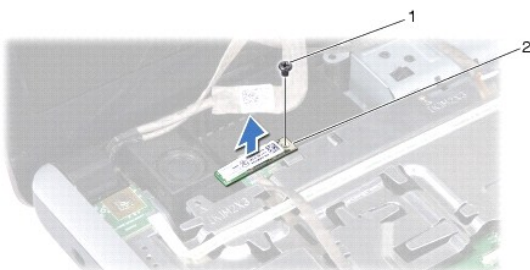
Jeśli karta z interfejsem bezprzewodowym Bluetooth została zamówiona z komputerem, jest zainstalowana fabrycznie.

---

## Karta Bluetooth

### Wymowanie karty Bluetooth

1. Postępuj zgodnie z procedurami opisanymi w części [Przed rozpoczęciem pracy](#).
2. Wymontuj akumulator (patrz [Wymowanie baterii](#)).
3. Wymontuj pokrywę modułu (zobacz [Zdejmowanie pokrywy modułu](#)).
4. Wymontuj moduły pamięci (zobacz [Wymontowywanie modułów pamięci](#)).
5. Wymontuj dysk twardy (patrz [Wymontowywanie dysku twardego](#)).
6. Wymontuj napęd dysków optycznych (patrz [Wymontowywanie napędu dysków optycznych](#)).
7. Zdejmij pokrywę środkowego panelu sterowania (zobacz [Wymontowanie pokrywy środkowego panelu sterowania](#)).
8. Wymontuj klawiaturę (patrz [Wymontowywanie klawiatury](#)).
9. Wykręć śrubę mocującą kartę Bluetooth do płyty Bluetooth.
10. Wyjmij kartę Bluetooth, aby odłączyć ją od złącza na płycie Bluetooth.



1	wkręt	2	karta Bluetooth
---	-------	---	-----------------

## Instalowanie karty Bluetooth

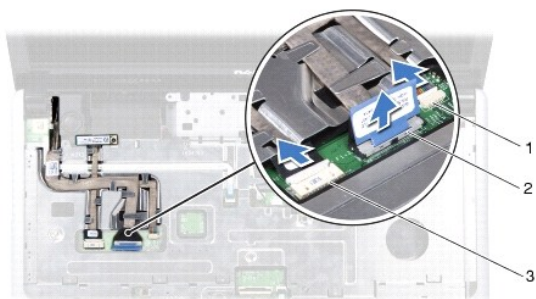
1. Wykonaj procedury przedstawione w rozdziale [Przed rozpoczęciem pracy](#).
2. Podłącz kartę Bluetooth do złącza na płycie Bluetooth.
3. Wkręć śrubę mocującą kartę Bluetooth do płyty Bluetooth.
4. Zainstaluj klawiaturę (patrz [Instalowanie klawiatury](#)).
5. Zamontuj pokrywę środkowego panelu sterowania (zobacz [Instalowanie pokrywy środkowego panelu sterowania](#)).
6. Zainstaluj napęd dysków optycznych (patrz [Instalowanie napędu dysków optycznych](#)).
7. Zainstaluj dysk twardy (patrz [Wymiana dysku twardego](#)).
8. Zainstaluj moduły pamięci (zobacz [Instalowanie modułów pamięci](#)).
9. Załóż pokrywę modułu (zobacz [Zakładanie pokrywy modułu](#)).
10. Zainstaluj akumulator (patrz [Wymiana baterii](#)).

**PRZESTROGA:** Przed włączeniem komputera należy przykręcić wszystkie wkręty i sprawdzić, czy żadne nieużywane wkręty nie pozostały wewnątrz komputera. Pomińnięcie tej czynności może spowodować uszkodzenie komputera.

## Płyta Bluetooth

### Wymontowywanie płyty Bluetooth

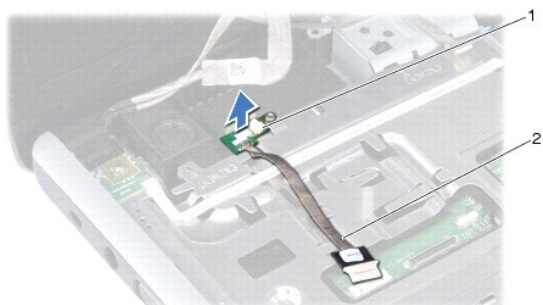
1. Wykonaj procedury przedstawione w rozdziale [Przed rozpoczęciem pracy](#).
2. Wymontuj kartę Bluetooth (patrz [Wymywanie karty Bluetooth](#)).
3. Odłącz kabel wyświetlacza oraz kabel kamery od odpowiednich złączy na płycie systemowej, a następnie wyjmij je z prowadnic.
4. Odłącz kabel płyty Bluetooth od złącza na płycie systemowej, a następnie wyjmij go z prowadnicy.



1	złącze kabla kamery	2	złącze kabla wyświetlacza
3	Złącze kabla płyty Bluetooth		

△ **PRZESTROGA:** Płyta Bluetooth jest przyklejona do podparcia dłoni. Nie ciągnij za kabel płyty Bluetooth w celu jej wymontowania.

5. Używając rysika wykonanego z tworzywa sztucznego, podważ płytę Bluetooth, aby wyjąć ją z podparcia dłoni.



1	płyta Bluetooth	2	kabel płyty Bluetooth
---	-----------------	---	-----------------------

## Montowanie płyty Bluetooth

1. Wykonaj procedury przedstawione w rozdziale [Przed rozpoczęciem pracy](#).
2. Dopasuj płytę Bluetooth do gniazda w podparciu dłoni, a następnie umieść ją w podparciu dłoni.
3. Poprowadź kabel płyty Bluetooth wewnątrz prowadnicy i podłącz go do złącza w płycie systemowej.
4. Poprowadź kabel wyświetlacza oraz kabel kamery w prowadnicach, a następnie podłącz kable do odpowiednich złączy na płycie systemowej.
5. Zainstaluj kartę Bluetooth (patrz [Instalowanie karty Bluetooth](#)).

---

[Powrót do Spisu treści](#)

[Powrót do Spisu treści](#)

## Moduł kamery (opcjonalny)

### Dell™ Inspiron™ 17 Instrukcja serwisowa

- [Wymontowywanie modułu kamery](#)
- [Instalowanie modułu kamery](#)

**⚠ OSTRZEŻENIE:** Przed przystąpieniem do wykonywania czynności wymagających otwarcia obudowy komputera należy zapoznać się z instrukcjami dotyczącymi bezpieczeństwa dostarczonymi z komputerem. Więcej informacji o zasadach bezpieczeństwa znajduje się na stronie dotyczącej przestrzegania przepisów pod adresem [www.dell.com/regulatory\\_compliance](http://www.dell.com/regulatory_compliance).

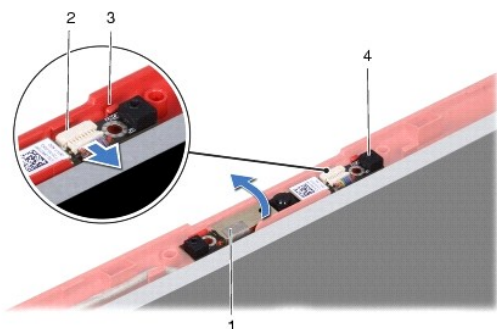
**⚠ PRZESTROGA:** Naprawiać komputer może tylko wykwalifikowany pracownik serwisu. Uszkodzenia wynikające z napraw serwisowych nieautoryzowanych przez firmę Dell™ nie są objęte gwarancją.

**⚠ PRZESTROGA:** Aby uniknąć wyładowania elektrostatycznego, należy odprowadzać ładunki z ciała za pomocą opaski uziemiającej zakładanej na nadgarstek lub dotykając co pewien czas nielakierowanej metalowej powierzchni (np. jednego ze złączy komputera).

**⚠ PRZESTROGA:** Aby uniknąć uszkodzenia płyty systemowej, przed rozpoczęciem pracy wewnątrz komputera należy wyjąć główny akumulator (patrz [Wymywanie baterii](#)).

## Wymontowywanie modułu kamery

1. Wykonaj procedury przedstawione w rozdziale [Przed rozpoczęciem pracy](#).
2. Wymontuj zespół wyświetlacza (patrz [Wymontowywanie zespołu wyświetlacza](#)).
3. Wymontuj oprawę wyświetlacza (patrz [Wymontowywanie oprawy wyświetlacza](#)).
4. Odłącz kabel kamery od złącza na module kamery.
5. Zdejmij taśmę umieszczoną na górnej stronie modułu kamery.
6. Wyjmij moduł kamery z zatrzasków na pokrywie wyświetlacza.
7. Wyjmij moduł kamery.




1	taśm	2	złącze kabla kamery
3	zatrzaski (2)	4	moduł kamery

## Instalowanie modułu kamery

1. Wykonaj procedury przedstawione w rozdziale [Przed rozpoczęciem pracy](#).
2. Przymocuj moduł kamery przy użyciu zatrzasków na pokrywie wyświetlacza.
3. Podłącz kabel kamery do złącza na module kamery.

4. Załóż taśmę na górnej stronie modułu kamery.
5. Zainstaluj oprawę wyświetlacza (patrz [Instalowanie oprawy wyświetlacza](#)).
6. Zainstaluj zespół wyświetlacza (patrz [Instalowanie zespołu wyświetlacza](#)).

 **PRZESTROGA:** Przed włączeniem komputera należy przykręcić wszystkie wkręty i sprawdzić, czy żadne nieużywane wkręty nie pozostały wewnątrz komputera. Pominięcie tej czynności może spowodować uszkodzenie komputera.

---

[Powrót do Spisu treści](#)

[Powrót do Spisu treści](#)

## Pokrywa środkowego panelu sterowania

Dell™ Inspiron™ 17 Instrukcja serwisowa

- [Wymontowanie pokrywy środkowego panelu sterowania](#)
- [Instalowanie pokrywy środkowego panelu sterowania](#)

**⚠ OSTRZEŻENIE:** Przed przystąpieniem do wykonywania czynności wymagających otwarcia obudowy komputera należy zapoznać się z instrukcjami dotyczącymi bezpieczeństwa dostarczonymi z komputerem. Więcej informacji o zasadach bezpieczeństwa znajduje się na stronie dotyczącej przestrzegania przepisów pod adresem [www.dell.com/regulatory\\_compliance](http://www.dell.com/regulatory_compliance).

**⚠ PRZESTROGA:** Naprawiać komputer może tylko wykwalifikowany pracownik serwisu. Uszkodzenia wynikające z napraw serwisowych nieautoryzowanych przez firmę Dell™ nie są objęte gwarancją.

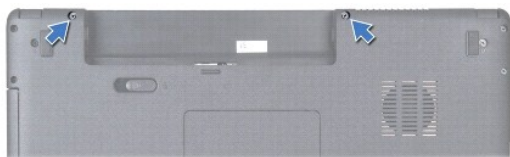
**⚠ PRZESTROGA:** Aby uniknąć wyładowania elektrostatycznego, należy odprowadzać ładunki z ciała za pomocą opaski uziemiającej zakładanej na nadgarstek lub dotykając co pewien czas nielakierowanej metalowej powierzchni (np. jednego ze złączy komputera).

**⚠ PRZESTROGA:** Aby uniknąć uszkodzenia płyty systemowej, przed rozpoczęciem pracy wewnątrz komputera należy wyjąć główny akumulator (patrz [Wymywanie baterii](#)).

---

## Wymontowanie pokrywy środkowego panelu sterowania

1. Postępuj zgodnie z procedurami opisanymi w części [Przed rozpoczęciem pracy](#).
2. Wymontuj akumulator (patrz [Wymywanie baterii](#)).
3. Wykręć dwie śruby mocujące pokrywę środkowego panelu sterowania do podstawy komputera.



4. Odwróć komputer wierzchem ku górze i maksymalnie otwórz ściankę wyświetlacza.

**⚠ PRZESTROGA:** Podczas zdejmowania pokrywy środkowego panelu sterowania należy zachować szczególną ostrożność. Pokrywa jest bardzo delikatna.

5. Podważ pokrywę środkowego panelu sterowania za pomocą plastikowego rysika.
6. Wyjmij pokrywę środkowego panelu sterowania.



1	pokrywa środkowego panelu sterowania
---	--------------------------------------

---

## Instalowanie pokrywy środkowego panelu sterowania

1. Wykonaj procedury przedstawione w rozdziale [Przed rozpoczęciem pracy](#).
2. Wyrównaj zaczepy pod pokrywą środkowego panelu sterowania z otworami w podparciu dłoni i umieść pokrywę na miejscu.
3. Wkręć dwie śruby mocujące pokrywę środkowego panelu sterowania do podstawy komputera.
4. Zainstaluj akumulator (patrz [Wymiana baterii](#)).

**⚠ PRZESTROGA:** Przed włączeniem komputera należy przykręcić wszystkie wkręty i sprawdzić, czy żadne nieużywane wkręty nie pozostały wewnątrz komputera. Pominięcie tej czynności może spowodować uszkodzenie komputera.

---

[Powrót do Spisu treści](#)



[Powrót do Spisu treści](#)

## Bateria pastylkowa

### Dell™ Inspiron™ 17 Instrukcja serwisowa

- [Wymijowanie baterii pastylkowej](#)
- [Instalowanie baterii pastylkowej](#)

**⚠ OSTRZEŻENIE:** Przed przystąpieniem do wykonywania czynności wymagających otwarcia obudowy komputera należy zapoznać się z instrukcjami dotyczącymi bezpieczeństwa dostarczonymi z komputerem. Więcej informacji o zasadach bezpieczeństwa znajduje się na stronie dotyczącej przestrzegania przepisów pod adresem [www.dell.com/regulatory\\_compliance](http://www.dell.com/regulatory_compliance).

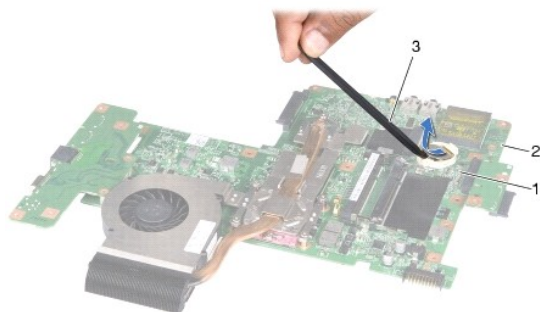
**⚠ PRZESTROGA:** Naprawiać komputer może tylko wykwalifikowany pracownik serwisu. Uszkodzenia wynikające z napraw serwisowych nieautoryzowanych przez firmę Dell™ nie są objęte gwarancją.

**⚠ PRZESTROGA:** Aby uniknąć wyładowania elektrostatycznego, należy odprowadzać ładunki z ciała za pomocą opaski uziemiającej zakładanej na nadgarstek lub dotykając co pewien czas nielakierowanej metalowej powierzchni (np. jednego ze złączy komputera).

**⚠ PRZESTROGA:** Aby uniknąć uszkodzenia płyty systemowej, przed rozpoczęciem pracy wewnątrz komputera należy wyjąć główny akumulator (patrz [Wymijowanie baterii](#)).

## Wymijowanie baterii pastylkowej

1. Wykonaj procedury przedstawione w rozdziale [Przed rozpoczęciem pracy](#).
2. Wykonaj procedury opisane w rozdziałach od [krok 2](#) do [krok 17](#) w [Wymontowywanie płyty systemowej](#).
3. Za pomocą plastikowego rysika podważ baterię pastylkową.



1	bateria pastylkowa	2	płyta systemowa
3	ryśnik z tworzywa sztucznego		

## Instalowanie baterii pastylkowej

1. Wykonaj procedury przedstawione w rozdziale [Przed rozpoczęciem pracy](#).
2. Chwyć baterię stroną oznaczoną symbolem (+) skierowaną ku górze.
3. Wsuń baterię pastylkową do gniazda i delikatnie dociśnij, aby ją osadzić (usłyszysz charakterystyczne kliknięcie).
4. Wykonaj procedury opisane w rozdziałach od [krok 5](#) do [krok 20](#) w [Wymiana płyty systemowej](#).

**⚠ PRZESTROGA:** Przed włączeniem komputera należy przykręcić wszystkie wkręty i sprawdzić, czy żadne nieużywane wkręty nie pozostały wewnątrz komputera. Pominięcie tej czynności może spowodować uszkodzenie komputera.

---

[Powrót do Spisu treści](#)

[Powrót do Spisu treści](#)

## Moduł procesora

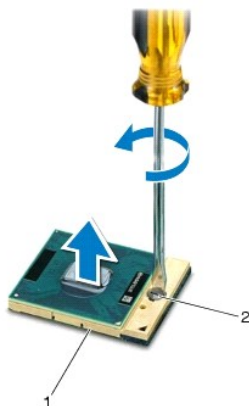
### Dell™ Inspiron™ 17 Instrukcja serwisowa

- [Wymontowanie modułu procesora](#)
- [Instalowanie modułu procesora](#)

- ⚠ OSTRZEŻENIE:** Przed przystąpieniem do wykonywania czynności wymagających otwarcia obudowy komputera należy zapoznać się z instrukcjami dotyczącymi bezpieczeństwa dostarczonymi z komputerem. Więcej informacji o zasadach bezpieczeństwa znajduje się na stronie dotyczącej przestrzegania przepisów pod adresem [www.dell.com/regulatory\\_compliance](http://www.dell.com/regulatory_compliance).
- ⚠ PRZESTROGA:** Naprawiać komputer może tylko wykwalifikowany pracownik serwisu. Uszkodzenia wynikające z napraw serwisowych nieautoryzowanych przez firmę Dell™ nie są objęte gwarancją.
- ⚠ PRZESTROGA:** Aby uniknąć wyładowania elektrostatycznego, należy odprowadzać ładunki z ciała za pomocą opaski uziemiającej zakładanej na nadgarstek lub dotykając co pewien czas nielakierowanej metalowej powierzchni (np. jednego ze złączy komputera).
- ⚠ PRZESTROGA:** Aby wkręt przylegał dokładnie do procesora w gnieździe ZIF, przy wyjmowaniu i instalowaniu procesora należy lekko docisnąć środek procesora podczas przykręcania wkrętu.
- ⚠ PRZESTROGA:** W celu uniknięcia uszkodzenia procesora należy trzymać wkrętak prostopadle do powierzchni procesora.
- ⚠ PRZESTROGA:** Aby uniknąć uszkodzenia płyty systemowej, przed rozpoczęciem pracy wewnątrz komputera należy wyjąć główny akumulator (patrz [Wymywanie baterii](#)).

## Wymontowanie modułu procesora

1. Wykonaj procedury przedstawione w rozdziale [Przed rozpoczęciem pracy](#).
2. Wymontuj radiator procesora (zobacz [Wymontowywanie radiatora procesora](#)).
3. Do poluzowania gniazda ZIF można użyć niewielkiego wkrętaka z płaskim grotem. Wkręt w gnieździe ZIF należy odkręcać w kierunku przeciwnym do kierunku ruchu wskazówek zegara do chwili wyczucia oporu.




1	gniazdo ZIF	2	wkręt gniazda ZIF
---	-------------	---	-------------------

- ⚠ PRZESTROGA:** Aby zapewnić optymalne chłodzenie procesora, nie należy dotykać powierzchni termoprzewodzących na zespole chłodzącym procesora. Substancje oleiste na skórze dłoni mogą zmniejszyć przewodność cieplną powierzchni termoprzewodzących.
- ⚠ PRZESTROGA:** Aby wyjąć moduł procesora, należy wyciągnąć go prosto do góry. Należy uważać, aby nie wyjąć styków modułu procesora.

4. Zdejmij moduł procesora z gniazda ZIF.

---


## Instalowanie modułu procesora

 **UWAGA:** Z nowym procesorem jest dostarczany nowy zespół chłodzący z zamontowanym elementem termicznym. Nowy element termiczny może także być dostarczony osobno wraz z instrukcją montażu.

1. Wykonaj procedury przedstawione w rozdziale [Przed rozpoczęciem pracy](#).
2. Umieść narożnik procesora z wtykiem nr 1 przy narożniku gniazda ZIF z otworem nr 1, a następnie włóż moduł procesora.

 **UWAGA:** Styk nr 1 jest oznaczony trójkątem w jednym z narożników procesora. Trójkąt ten należy dopasować do odpowiadającego mu trójkąta oznaczającego styk nr 1 gniazda ZIF.

Po prawidłowym umieszczeniu modułu procesora wszystkie cztery narożniki znajdują się na tej samej wysokości. Jeśli jeden lub kilka narożników modułu znajduje się wyżej niż pozostałe, moduł nie jest prawidłowo zamontowany.

 **PRZESTROGA:** Aby uniknąć uszkodzenia procesora, wkrętak należy trzymać prostopadle do powierzchni procesora podczas przykręcania wkrętu do mocowania krzywki.

3. Umocuj gniazdo ZIF, obracając wkręt w kierunku zgodnym z kierunkiem ruchu wskazówek zegara, aby przytwierdzić moduł procesora do płyty systemowej.
4. Zainstaluj radiator procesora (zobacz [Instalowanie radiatora procesora](#)).

 **PRZESTROGA:** Przed włączeniem komputera należy przykręcić wszystkie wkręty i sprawdzić, czy żadne nieużywane wkręty nie pozostały wewnątrz komputera. Pominięcie tej czynności może spowodować uszkodzenie komputera.

---

[Powrót do Spisu treści](#)

[Powrót do Spisu treści](#)

## Radiator procesora

Dell™ Inspiron™ 17 Instrukcja serwisowa

- [Wymontowywanie radiatora procesora](#)
- [Instalowanie radiatora procesora](#)

**⚠ OSTRZEŻENIE:** Przed przystąpieniem do wykonywania czynności wymagających otwarcia obudowy komputera należy zapoznać się z instrukcjami dotyczącymi bezpieczeństwa dostarczonymi z komputerem. Więcej informacji o zasadach bezpieczeństwa znajduje się na stronie dotyczącej przestrzegania przepisów pod adresem [www.dell.com/regulatory\\_compliance](http://www.dell.com/regulatory_compliance).

**⚠ OSTRZEŻENIE:** Jeśli radiator wymontowywany z komputera jest gorący, nie należy dotykać metalowej obudowy radiatora.

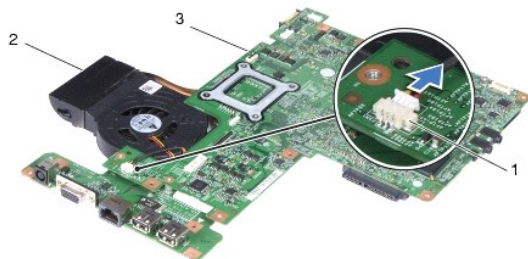
**⚠ PRZESTROGA:** Naprawiać komputer może tylko wykwalifikowany pracownik serwisu. Uszkodzenia wynikające z napraw serwisowych nieautoryzowanych przez firmę Dell™ nie są objęte gwarancją.

**⚠ PRZESTROGA:** Aby uniknąć wyładowania elektrostatycznego, należy odprowadzać ładunki z ciała za pomocą opaski uziemiającej zakładanej na nadgarstek lub dotykając co pewien czas nielakierowanej metalowej powierzchni (np. jednego ze złączy komputera).

**⚠ PRZESTROGA:** Aby uniknąć uszkodzenia płyty systemowej, przed rozpoczęciem pracy wewnątrz komputera należy wyjąć główny akumulator (patrz [Wymywanie baterii](#)).

### Wymontowywanie radiatora procesora

1. Wykonaj procedury przedstawione w rozdziale [Przed rozpoczęciem pracy](#).
2. Wykonaj procedury opisane w rozdziałach od [krok 2](#) do [krok 17](#) w [Wymontowywanie płyty systemowej](#).
3. Odłącz kabel wentylatora od złącza na płycie systemowej.



1	złącze kabla wentylatora	2	radiator procesora
3	płyta systemowa		

**⚠ UWAGA:** Lokalizacja wkrętów może być inna, w zależności od karty graficznej obsługiwanej przez komputer.



4. Obróć płytę systemową i w kolejności wskazanej na radiatorze procesora poluzuj pięć wkrętów mocujących radiator procesora do płyty systemowej.
5. Zdejmij radiator procesora z płyty systemowej.




1	śruby mocujące (5)	2	radiator procesora
3	płyta systemowa		

---

## Instalowanie radiatora procesora

-  **UWAGA:** Jeśli jest instalowany wcześniej używany procesor i ten sam radiator, można użyć oryginalnej podkładki termoprzewodzącej. W przypadku wymiany procesora lub radiatora należy użyć podkładki termoprzewodzącej dostarczonej w zestawie, aby zapewnić właściwe odprowadzanie ciepła.
-  **UWAGA:** Poniższa procedura zakłada, że radiator procesora został uprzednio wymontowany, a użytkownik jest gotowy do jego zamontowania.

1. Wykonaj procedury przedstawione w rozdziale [Przed rozpoczęciem pracy](#).
2. Wyrównaj pięć wkrętów mocujących na radiatorze procesora z otworami na wkręty na płycie systemowej, a następnie dokręć je w kolejności wskazanej na radiatorze procesora.
3. Obróć płytę systemową i podłącz kabel wentylatora do złącza na płycie systemowej.
4. Wykonaj procedury opisane w rozdziałach od [krok 5](#) do [krok 20](#) w [Wymiana płyty systemowej](#).

-  **PRZESTROGA:** Przed włączeniem komputera należy przykręcić wszystkie wkręty i sprawdzić, czy żadne nieużywane wkręty nie pozostały wewnątrz komputera. Pominięcie tej czynności może spowodować uszkodzenie komputera.

---

[Powrót do Spisu treści](#)

[Powrót do Spisu treści](#)

## Wyświetlacz

### Dell™ Inspiron™ 17 Instrukcja serwisowa

- [Zespół wyświetlacza](#)
- [Osłona wyświetlacza](#)
- [Panel wyświetlacza](#)
- [Kabel panelu wyświetlacza](#)

- ⚠ OSTRZEŻENIE:** Przed przystąpieniem do wykonywania czynności wymagających otwarcia obudowy komputera należy zapoznać się z instrukcjami dotyczącymi bezpieczeństwa dostarczonymi z komputerem. Więcej informacji o zasadach bezpieczeństwa znajduje się na stronie dotyczącej **przestrzegania przepisów pod adresem [www.dell.com/regulatory\\_compliance](http://www.dell.com/regulatory_compliance)**.
- ⚠ PRZESTROGA:** Naprawiać komputer może tylko wykwalifikowany pracownik serwisu. Uszkodzenia wynikające z napraw serwisowych nieautoryzowanych przez firmę Dell™ nie są objęte gwarancją.
- ⚠ PRZESTROGA:** Aby uniknąć wyładowania elektrostatycznego, należy odprowadzać ładunki z ciała za pomocą opaski uziemiającej zakładanej na nadgarstek lub dotykając co pewien czas nielakierowanej metalowej powierzchni (np. jednego ze złączy komputera).
- ⚠ PRZESTROGA:** Aby uniknąć uszkodzenia płyty systemowej, przed rozpoczęciem pracy wewnątrz komputera należy wyjąć główny akumulator (patrz [Wymowanie baterii](#)).

## Zespół wyświetlacza

### Wymontowywanie zespołu wyświetlacza

1. Wykonaj procedury przedstawione w rozdziale [Przed rozpoczęciem pracy](#).
2. Wymontuj akumulator (patrz [Wymowanie baterii](#)).
3. Wymontuj pokrywę modułu (zobacz [Zdejmowanie pokrywy modułu](#)).
4. Wymontuj moduły pamięci (zobacz [Wymontowywanie modułów pamięci](#)).
5. Wymontuj dysk twardy (patrz [Wymontowywanie dysku twardego](#)).
6. Wymontuj napęd dysków optycznych (patrz [Wymontowywanie napędu dysków optycznych](#)).
7. Wykręć dwa wkręty z podstawy komputera.



8. Zdejmij pokrywę środkowego panelu sterowania (zobacz [Wymontowanie pokrywy środkowego panelu sterowania](#)).
9. Wymontuj klawiaturę (patrz [Wymontowywanie klawiatury](#)).
10. Wymontuj podparcie dłoni (patrz [Wymontowywanie podparcia dłoni](#)).
11. Wykręć dwa wkręty mocujące zespół wyświetlacza do podstawy komputera.
12. Unieś zespół wyświetlacza i zdejmij go z podstawy komputera.



1	zespół wyświetlacza	2	wkręty (2)
---	---------------------	---	------------

## Instalowanie zespołu wyświetlacza

1. Wykonaj procedury przedstawione w rozdziale [Przed rozpoczęciem pracy](#).
2. Umieść zespół wyświetlacza na miejscu i wkręć dwa wkręty mocujące zespół wyświetlacza do podstawy komputera.
3. Zainstaluj podparcie dłoni (patrz [Instalowanie podparcia dłoni](#)).
4. Zainstaluj klawiaturę (patrz [Instalowanie klawiatury](#)).
5. Zamontuj pokrywę środkowego panelu sterowania (zobacz [Instalowanie pokrywy środkowego panelu sterowania](#)).
6. Wkręć dwa wkręty na dole komputera.
7. Zainstaluj napęd dysków optycznych (patrz [Instalowanie napędu dysków optycznych](#)).
8. Zainstaluj dysk twardy (patrz [Wymiana dysku twardego](#)).
9. Zainstaluj moduły pamięci (zobacz [Instalowanie modułów pamięci](#)).
10. Załóż pokrywę modułu (zobacz [Zakładanie pokrywy modułu](#)).
11. Zainstaluj akumulator (patrz [Wymiana baterii](#)).

**PRZESTROGA:** Przed włączeniem komputera należy przykręcić wszystkie wkręty i sprawdzić, czy żadne nieużywane wkręty nie pozostały wewnątrz komputera. Pominięcie tej czynności może spowodować uszkodzenie komputera.

## Osłona wyświetlacza

### Wymontowywanie oprawy wyświetlacza

**PRZESTROGA:** Osłona wyświetlacza jest bardzo delikatna. Podczas zdejmowania osłony należy zachować ostrożność, aby nie dopuścić do jej uszkodzenia.

1. Wykonaj procedury przedstawione w rozdziale [Przed rozpoczęciem pracy](#).
2. Wymontuj zespół wyświetlacza (patrz [Wymontowywanie zespołu wyświetlacza](#)).



3. Delikatnie podważ palcami wewnętrzną krawędź osłony wyświetlacza.
4. Zdejmij osłonę wyświetlacza.



1	oprawa wyświetlacza
---	---------------------

## Instalowanie oprawy wyświetlacza

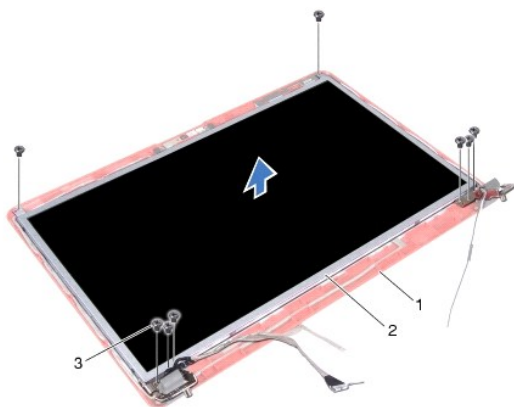
1. Wykonaj procedury przedstawione w rozdziale [Przed rozpoczęciem pracy](#).
2. Wyrównaj osłonę z panelem wyświetlacza i delikatnie umieść ją na miejscu.
3. Zainstaluj zespół wyświetlacza (patrz [Instalowanie zespołu wyświetlacza](#)).

**PRZESTROGA:** Przed włączeniem komputera należy przykręcić wszystkie wkręty i sprawdzić, czy żadne nieużywane wkręty nie pozostały wewnątrz komputera. Pominięcie tej czynności może spowodować uszkodzenie komputera.

## Panel wyświetlacza

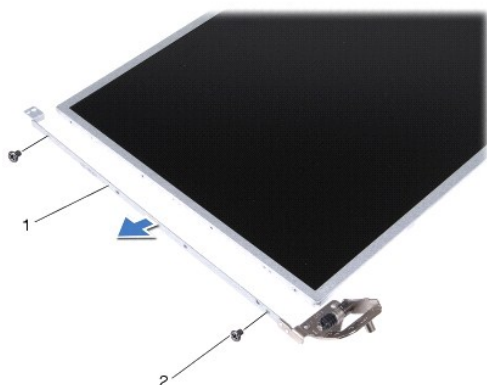
### Wymontowywanie panelu wyświetlacza

1. Wykonaj procedury przedstawione w rozdziale [Przed rozpoczęciem pracy](#).
2. Wymontuj zespół wyświetlacza (patrz [Wymontowywanie zespołu wyświetlacza](#)).
3. Wymontuj oprawę wyświetlacza (patrz [Wymontowywanie oprawy wyświetlacza](#)).
4. Wykręć osiem wkrętów mocujących panel wyświetlacza do pokrywy wyświetlacza.
5. Wyjmij kable antenowe karty Mini-Card, kable kamery i wyświetlacza z zatrzasków zawiasów.
6. Wymontuj panel wyświetlacza.



1	pokrywa wyświetlacza	2	panel wyświetlacza
3	wkręty (8)		

7. Wykręć cztery wkręty (po dwa z każdej strony), które mocują wsporniki panelu wyświetlacza do panelu.



1	wsporniki panelu wyświetlacza (2)	2	wkręty (4)
---	-----------------------------------	---	------------

## Instalowanie panelu wyświetlacza

1. Wykonaj procedury przedstawione w rozdziale [Przed rozpoczęciem pracy](#).
2. Wkręć cztery wkręty mocujące wsporniki panelu wyświetlacza do panelu wyświetlacza.
3. Dopasuj otwory wkrętów w panelu wyświetlacza do wkrętów w osłonie wyświetlacza.
4. Poprowadź kable czytnika kart Mini-Card, kable kamery i wyświetlacza wzdłuż zatrzasków zawiasów.
5. Wkręć sześć wkrętów mocujących panel wyświetlacza do pokrywy wyświetlacza.
6. Zainstaluj oprawę wyświetlacza (patrz [Instalowanie oprawy wyświetlacza](#)).
7. Zainstaluj zespół wyświetlacza (patrz [Instalowanie zespołu wyświetlacza](#)).

**PRZESTROGA:** Przed włączeniem komputera należy przykręcić wszystkie wkręty i sprawdzić, czy żadne nieużywane wkręty nie pozostały wewnątrz komputera. Pomińnięcie tej czynności może spowodować uszkodzenie komputera.

---

## Kabel panelu wyświetlacza

### Wymontowanie kabla panelu wyświetlacza

1. Wykonaj procedury przedstawione w rozdziale [Przed rozpoczęciem pracy](#).
2. Wymontuj zespół wyświetlacza (patrz [Wymontowywanie zespołu wyświetlacza](#)).
3. Wymontuj oprawę wyświetlacza (patrz [Wymontowywanie oprawy wyświetlacza](#)).
4. Wymontuj panel wyświetlacza (patrz [Wymontowywanie panelu wyświetlacza](#)).
5. Odwróć panel wyświetlacza i połóż go na czystej powierzchni.
6. Zdejmij taśmę przewodzącą mocującą kabel panelu wyświetlacza do złącza zespołu wyświetlacza, a następnie odłącz kabel panelu wyświetlacza.



1	taśma przewodząca	2	złącze zespołu wyświetlacza
3	kabel panelu wyświetlacza	4	tył panelu wyświetlacza

### Podłączanie kabla panelu wyświetlacza

1. Wykonaj procedury przedstawione w rozdziale [Przed rozpoczęciem pracy](#).
2. Podłącz kabel panelu wyświetlacza do złącza zespołu wyświetlacza i zabezpiecz go taśmą przewodzącą.
3. Zainstaluj panel wyświetlacza (patrz [Instalowanie panelu wyświetlacza](#)).
4. Zainstaluj oprawę wyświetlacza (patrz [Instalowanie oprawy wyświetlacza](#)).
5. Zainstaluj zespół wyświetlacza (patrz [Instalowanie zespołu wyświetlacza](#)).

**PRZESTROGA:** Przed włączeniem komputera należy przykręcić wszystkie wkręty i sprawdzić, czy żadne nieużywane wkręty nie pozostały wewnątrz komputera. Pomińnięcie tej czynności może spowodować uszkodzenie komputera.

---

[Powrót do Spisu treści](#)

[Powrót do Spisu treści](#)

## Płyta czytnika kart ExpressCard

Dell™ Inspiron™ 17 Instrukcja serwisowa

- [Wymontowywanie płyty czytnika kart ExpressCard](#)
- [Montowanie płyty czytnika kart ExpressCard](#)

**⚠ OSTRZEŻENIE:** Przed przystąpieniem do wykonywania czynności wymagających otwarcia obudowy komputera należy zapoznać się z instrukcjami dotyczącymi bezpieczeństwa dostarczonymi z komputerem. Więcej informacji o zasadach bezpieczeństwa znajduje się na stronie dotyczącej przestrzegania przepisów pod adresem [www.dell.com/regulatory\\_compliance](http://www.dell.com/regulatory_compliance).

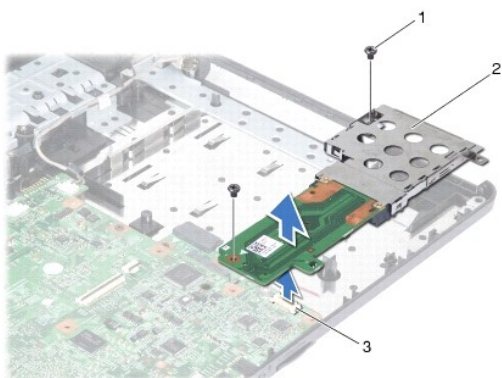
**⚠ PRZESTROGA:** Naprawiać komputer może tylko wykwalifikowany pracownik serwisu. Uszkodzenia wynikające z napraw serwisowych nieautoryzowanych przez firmę Dell™ nie są objęte gwarancją.

**⚠ PRZESTROGA:** Aby uniknąć wyładowania elektrostatycznego, należy odprowadzać ładunki z ciała za pomocą opaski uziemiającej zakładanej na nadgarstek lub dotykając co pewien czas nielakierowanej metalowej powierzchni (np. jednego ze złączy komputera).

**⚠ PRZESTROGA:** Aby uniknąć uszkodzenia płyty systemowej, przed rozpoczęciem pracy wewnątrz komputera należy wyjąć główny akumulator (patrz [Wymywanie baterii](#)).

## Wymontowywanie płyty czytnika kart ExpressCard

1. Wykonaj procedury przedstawione w rozdziale [Przed rozpoczęciem pracy](#).
2. Wymontuj akumulator (patrz [Wymywanie baterii](#)).
3. Wymontuj pokrywę modułu (zobacz [Zdejmowanie pokrywy modułu](#)).
4. Wymontuj moduły pamięci (zobacz [Wymontowywanie modułów pamięci](#)).
5. Wymontuj dysk twardy (patrz [Wymontowywanie dysku twardego](#)).
6. Wymontuj napęd dysków optycznych (patrz [Wymontowywanie napędu dysków optycznych](#)).
7. Zdejmij pokrywę środkowego panelu sterowania (zobacz [Wymontowanie pokrywy środkowego panelu sterowania](#)).
8. Wymontuj klawiaturę (patrz [Wymontowywanie klawiatury](#)).
9. Wymontuj podparcie dłoni (patrz [Wymontowywanie podparcia dłoni](#)).
10. Wykręć dwa wkręty mocujące płytę czytnika kart ExpressCard do podstawy komputera.
11. Odłącz płytę czytnika kart ExpressCard od złącza na płycie systemowej i wyjmij ją z podstawy komputera.



1	wkręty (2)	2	płyta czytnika kart ExpressCard
3	złącze na płycie systemowej		

---

## Montowanie płyty czytnika kart ExpressCard

1. Wykonaj procedury przedstawione w rozdziale [Przed rozpoczęciem pracy](#).
2. Dopasuj płytę czytnika kart ExpressCard do złącza na płycie systemowej, a następnie wciśnij ją na miejsce.
3. Wkręć dwa wkręty mocujące płytę czytnika kart ExpressCard do podstawy komputera.
4. Zainstaluj podparcie dłoni (patrz [Instalowanie podparcia dłoni](#)).
5. Zainstaluj klawiaturę (patrz [Instalowanie klawiatury](#)).
6. Zamontuj pokrywę środkowego panelu sterowania (zobacz [Instalowanie pokrywy środkowego panelu sterowania](#)).
7. Zainstaluj moduły pamięci (zobacz [Instalowanie modułów pamięci](#)).
8. Załóż pokrywę modułu (zobacz [Zakładanie pokrywy modułu](#)).
9. Zainstaluj napęd dysków optycznych (patrz [Instalowanie napędu dysków optycznych](#)).
10. Zainstaluj dysk twardy (patrz [Wymiana dysku twardego](#)).
11. Zainstaluj akumulator (patrz [Wymiana baterii](#)).

 **PRZESTROGA:** Przed włączeniem komputera należy przykręcić wszystkie wkręty i sprawdzić, czy żadne nieużywane wkręty nie pozostały wewnątrz komputera. Pominięcie tej czynności może spowodować uszkodzenie komputera.











---

[Powrót do Spisu treści](#)


## Dysk twardy

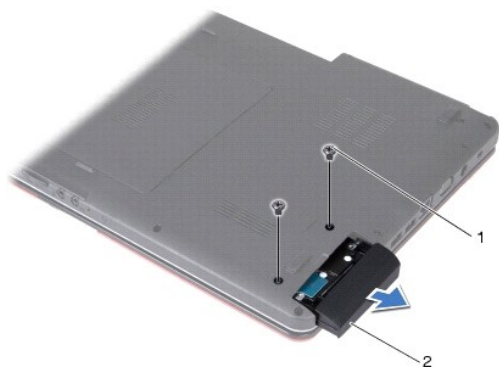
### Dell™ Inspiron™ 17 Instrukcja serwisowa

- [Wymontowywanie dysku twardego](#)
- [Wymiana dysku twardego](#)

-  **OSTRZEŻENIE:** Przed przystąpieniem do wykonywania czynności wymagających otwarcia obudowy komputera należy zapoznać się z instrukcjami dotyczącymi bezpieczeństwa dostarczonymi z komputerem. Więcej informacji o zasadach bezpieczeństwa znajduje się na stronie dotyczącej przestrzegania przepisów pod adresem [www.dell.com/regulatory\\_compliance](http://www.dell.com/regulatory_compliance).
-  **OSTRZEŻENIE:** Wyjmując gorący dysk twardy z komputera, nie należy dotykać jego metalowej osłony.
-  **PRZESTROGA:** Naprawiać komputer może tylko wykwalifikowany pracownik serwisu. Uszkodzenia wynikające z napraw serwisowych nieautoryzowanych przez firmę Dell nie są objęte gwarancją.
-  **PRZESTROGA:** Aby zapobiec utracie danych, przed przystąpieniem do wyjmowania dysku twardego należy wyłączyć komputer (patrz [Wyłączanie komputera](#)). Nie należy wyjmować dysku twardego, gdy komputer jest włączony albo w stanie uśpienia.
-  **PRZESTROGA:** Aby uniknąć wyładowania elektrostatycznego, należy odprowadzać ładunki z ciała za pomocą opaski uziemiającej zakładanej na nadgarstek lub dotykając co pewien czas nielakierowanej metalowej powierzchni (np. jednego ze złączy komputera).
-  **PRZESTROGA:** Dyski twarde są wyjątkowo delikatne. Z dyskiem twardym należy obchodzić się bardzo ostrożnie.
-  **PRZESTROGA:** Aby uniknąć uszkodzenia płyty systemowej, przed rozpoczęciem pracy wewnątrz komputera należy wyjąć główny akumulator (patrz [Wyjmowanie baterii](#)).
-  **PRZESTROGA:** Przy odłączaniu kabla należy pociągnąć za wtyczkę lub uchwyt, a nie za sam kabel. Niektóre kable są wyposażone w złącza z zatrzaskami blokującymi - w przypadku odłączania kabla tego typu należy wcześniej przycisnąć zatrzaski. Pociągając za złącza, należy je trzymać w linii prostej, aby uniknąć wygięcia styków. Przed podłączeniem kabla należy sprawdzić, czy oba złącza są prawidłowo skierowane i wyrównane.
-  **UWAGA:** Firma Dell nie gwarantuje, że dyski pochodzące z innych źródeł niż firma Dell będą pasowały do tego komputera, i nie zapewnia dla nich pomocy technicznej.
-  **UWAGA:** W przypadku instalowania dysku twardego pochodzącego z innego źródła niż firma Dell, na nowym dysku twardym należy zainstalować system operacyjny, sterowniki i oprogramowanie narzędziowe (patrz *Przewodnik po technologiach firmy Dell*).
- 

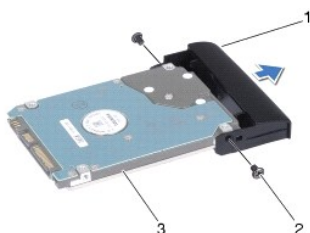
## Wymontowywanie dysku twardego

1. Wykonaj procedury przedstawione w rozdziale [Przed rozpoczęciem pracy](#).
  2. Wymontuj akumulator (patrz [Wyjmowanie baterii](#)).
-  **PRZESTROGA:** Kiedy dysk twardy nie jest zainstalowany w komputerze, należy go przechowywać w ochronnym opakowaniu antystatycznym (patrz „Ochrona przed wyładowaniami elektrostatycznymi” w instrukcjach bezpieczeństwa dostarczonych z komputerem).
3. Wykręć dwa wkręty mocujące zespół dysku twardego do podstawy komputera.
  4. Wsuń zespół dysku twardego z wnęki dysku.



1	wkręty (2)	2	zespół dysku twardego
---	------------	---	-----------------------

5. Wykręć dwa wkręty mocujące wspornik do dysku twardego.
6. Wymontuj dysk twardy.



1	osłona dysku twardego	2	wkręty (2)
3	dysk twardy		

## Wymiana dysku twardego

1. Wykonaj procedury przedstawione w rozdziale [Przed rozpoczęciem pracy](#).
2. Wyjmij nowy dysk twardy z opakowania.  
Zachowaj oryginalne opakowanie na wypadek, gdyby w przyszłości było trzeba przechowywać lub transportować dysk twardy.
3. Wyrównaj otwory na wkręty na wsporniku dysku twardego z otworami na dysku twardym.
4. Wkręć dwa wkręty mocujące wspornik do dysku twardego.
5. Wsuń zespół dysku twardego do złącza, aż do pełnego osadzenia dysku.
6. Wkręć dwa wkręty mocujące zespół dysku twardego do podstawy komputera.
7. Zainstaluj akumulator (patrz [Wymiana baterii](#)).

**PRZESTROGA:** Przed włączeniem komputera należy przykręcić wszystkie wkręty i sprawdzić, czy żadne nieużywane wkręty nie pozostały wewnątrz komputera. Pominięcie tej czynności może spowodować uszkodzenie komputera.

8. W razie potrzeby zainstaluj w komputerze system operacyjny. Patrz część „Przywracanie systemu operacyjnego” w *Podręczniku konfiguracji*.
9. Zainstaluj w komputerze wymagane sterowniki i oprogramowanie narzędziowe. Aby uzyskać więcej informacji, patrz *Podręcznik po technologiach firmy Dell*.

---

[Powrót do Spisu treści](#)



[Powrót do Spisu treści](#)

## Klawiatura

### Dell™ Inspiron™ 17 Instrukcja serwisowa

- [Wymontowywanie klawiatury](#)
- [Instalowanie klawiatury](#)

**⚠ OSTRZEŻENIE:** Przed przystąpieniem do wykonywania czynności wymagających otwarcia obudowy komputera należy zapoznać się z instrukcjami dotyczącymi bezpieczeństwa dostarczonymi z komputerem. Więcej informacji o zasadach bezpieczeństwa znajduje się na stronie dotyczącej przestrzegania przepisów pod adresem [www.dell.com/regulatory\\_compliance](http://www.dell.com/regulatory_compliance).

**⚠ PRZESTROGA:** Naprawiać komputer może tylko wykwalifikowany pracownik serwisu. Uszkodzenia wynikające z napraw serwisowych nieautoryzowanych przez firmę Dell™ nie są objęte gwarancją.

**⚠ PRZESTROGA:** Aby uniknąć wyładowania elektrostatycznego, należy odprowadzać ładunki z ciała za pomocą opaski uziemiającej zakładanej na nadgarstek lub dotykając co pewien czas nielakierowanej metalowej powierzchni (np. jednego ze złączy komputera).

**⚠ PRZESTROGA:** Aby uniknąć uszkodzenia płyty systemowej, przed rozpoczęciem pracy wewnątrz komputera należy wyjąć główny akumulator (patrz [Wyjmowanie baterii](#)).

## Wymontowywanie klawiatury

1. Wykonaj procedury przedstawione w rozdziale [Przed rozpoczęciem pracy](#).
2. Wymontuj akumulator (patrz [Wyjmowanie baterii](#)).
3. Zdejmij pokrywę środkowego panelu sterowania (zobacz [Wymontowanie pokrywy środkowego panelu sterowania](#)).
4. Podważ obramowanie klawiatury za pomocą plastikowego rysika.



1	obramowanie klawiatury
---	------------------------

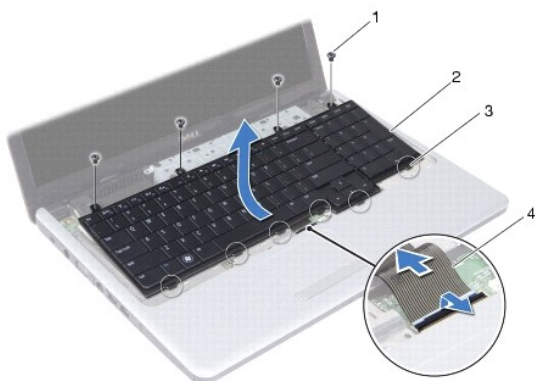
5. Wykręć cztery wkręty mocujące klawiaturę do podparcia dłoni.

**⚠ PRZESTROGA:** Klawisze klawiatury są delikatne, łatwo wypadają, a ich włożenie na miejsce wymaga dużo czasu. Klawiaturę należy wyjmować i obchodzić się z nią ostrożnie.

**⚠ PRZESTROGA:** Klawiaturę należy wyjmować i obchodzić się z nią bardzo ostrożnie. Nieostrożne wykonywanie tych czynności może spowodować zarysowanie panelu wyświetlacza.

6. Poluzuj klawiaturę do momentu, kiedy widoczne będzie złącze kabla klawiatury.
7. Skieruj klawiaturę w stronę wyświetlacza, nie ciągnąc zbyt mocno.
8. Podnieś zatrask złącza mocujący kabel klawiatury do złącza na płycie systemowej i wyjmij kabel klawiatury.

9. Zdejmij klawiaturę z podparcia dłoni.



1	wkręty (4)	2	klawiatura
3	zaczepy (6)	4	kabel klawiatury

## Instalowanie klawiatury

- Wykonaj procedury przedstawione w rozdziale [Przed rozpoczęciem pracy](#).
- Umieść kabel klawiatury w złączu klawiatury na płycie systemowej. Naciśnij zatrzask złącza, aby zabezpieczyć kabel klawiatury w złączu na płycie systemowej.
- Dopasuj sześć zaczepów klawiatury do otworów na podparciu dłoni.
- Umieść klawiaturę na podparciu dłoni.
- Wkręć cztery wkręty mocujące klawiaturę do podparcia dłoni.
- Wyrównaj zaczepy na obramowaniu klawiatury z otworami w podparciu dłoni i umieść pokrywę na miejscu.
- Zamontuj pokrywę środkowego panelu sterowania (zobacz [Instalowanie pokryw środkowego panelu sterowania](#)).
- Zainstaluj akumulator (patrz [Wymiana baterii](#)).

**PRZESTROGA:** Przed włączeniem komputera należy przykręcić wszystkie wkręty i sprawdzić, czy żadne nieużywane wkręty nie pozostały wewnątrz komputera. Pominięcie tej czynności może spowodować uszkodzenie komputera.

[Powrót do Spisu treści](#)

## Zespół zatrzasku akumulatora

### Dell™ Inspiron™ 17 Instrukcja serwisowa

- [Wymontowywanie zespołu zatrzasku akumulatora](#)
- [Zamontowanie zespołu zatrzasku akumulatora](#)

**⚠ OSTRZEŻENIE:** Przed przystąpieniem do wykonywania czynności wymagających otwarcia obudowy komputera należy zapoznać się z instrukcjami dotyczącymi bezpieczeństwa dostarczonymi z komputerem. Więcej informacji o zasadach bezpieczeństwa znajduje się na stronie dotyczącej przestrzegania przepisów pod adresem [www.dell.com/regulatory\\_compliance](http://www.dell.com/regulatory_compliance).

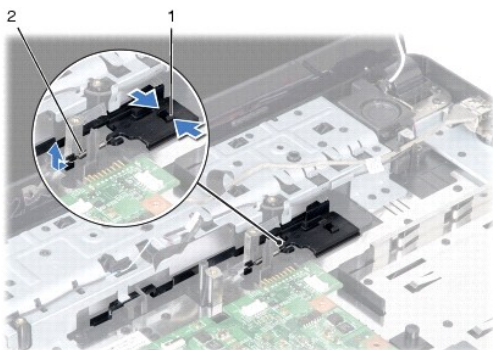
**⚠ PRZESTROGA:** Naprawiać komputer może tylko wykwalifikowany pracownik serwisu. Uszkodzenia wynikające z napraw serwisowych nieautoryzowanych przez firmę Dell™ nie są objęte gwarancją.

**⚠ PRZESTROGA:** Aby uniknąć wyładowania elektrostatycznego, należy odprowadzać ładunki z ciała za pomocą opaski uziemiającej zakładanej na nadgarstek lub dotykając co pewien czas nielakierowanej metalowej powierzchni (np. jednego ze złączy komputera).

**⚠ PRZESTROGA:** Aby uniknąć uszkodzenia płyty systemowej, przed rozpoczęciem pracy wewnątrz komputera należy wyjąć główny akumulator (patrz [Wymowianie baterii](#)).

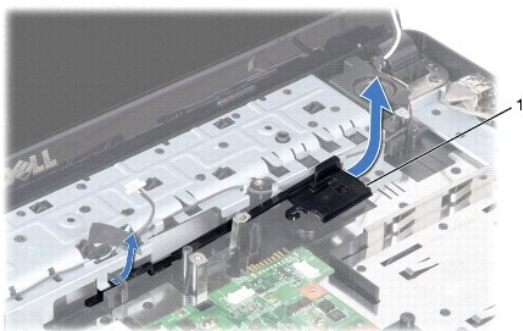
## Wymontowywanie zespołu zatrzasku akumulatora

1. Wykonaj procedury przedstawione w rozdziale [Przed rozpoczęciem pracy](#).
2. Wymontuj akumulator (patrz [Wymowianie baterii](#)).
3. Wymontuj pokrywę modułu (zobacz [Zdejmowanie pokrywy modułu](#)).
4. Wymontuj moduły pamięci (zobacz [Wymontowywanie modułów pamięci](#)).
5. Wymontuj dysk twardy (patrz [Wymontowywanie dysku twardego](#)).
6. Wymontuj napęd dysków optycznych (patrz [Wymontowywanie napędu dysków optycznych](#)).
7. Zdejmij pokrywę środkowego panelu sterowania (zobacz [Wymontowanie pokrywy środkowego panelu sterowania](#)).
8. Wymontuj klawiaturę (patrz [Wymontowywanie klawiatury](#)).
9. Wymontuj podparcie dłoni (patrz [Wymontowywanie podparcia dłoni](#)).
10. Wciśnij plastikowe zaciski na zatrzasku zwalnającym akumulator, aby wyjąć go z zespołu zatrzasku akumulatora.
11. Posługując się małym śrubokrętem, wyjmij wkładkę sprężynującą umieszczoną na zespole zatrzasku akumulatora.



1	plastikowe zaciski	2	wkładka sprężynująca
---	--------------------	---	----------------------

- 
- Przesuń zespół zatrzasku akumulatora w bok, a następnie wyjmij go z podstawy komputera.



1	zespół zatrzasku akumulatora
---	------------------------------

---

## Zamontowanie zespołu zatrzasku akumulatora

- Wykonaj procedury przedstawione w rozdziale [Przed rozpoczęciem pracy](#).
- Wsuń zespół zatrzasku wnęć akumulatora na miejsce.
- Posługując się małym śrubokrętem, umieść wkładkę sprężynującą w zamku w podstawie komputera.
- Wciśnij plastikowe zaciski na zatrzasku zwalnającym akumulator do otworu w zespole zatrzasku akumulatora, aby zamocować zatrzask zwalnający akumulator.
- Zainstaluj podparcie dłoni (patrz [Instalowanie podparcia dłoni](#)).
- Zainstaluj klawiaturę (patrz [Instalowanie klawiatury](#)).
- Zamontuj pokrywę środkowego panelu sterowania (zobacz [Instalowanie pokrywy środkowego panelu sterowania](#)).
- Zainstaluj moduły pamięci (zobacz [Instalowanie modułów pamięci](#)).
- Założ pokrywę modułu (zobacz [Zakładanie pokrywy modułu](#)).
- Zainstaluj napęd dysków optycznych (patrz [Instalowanie napędu dysków optycznych](#)).
- Zainstaluj dysk twardy (patrz [Wymiana dysku twardego](#)).
- Zainstaluj akumulator (patrz [Wymiana baterii](#)).

**PRZESTROGA:** Przed włączeniem komputera należy przykręcić wszystkie wkręty i sprawdzić, czy żadne nieużywane wkręty nie pozostały wewnątrz komputera. Pominięcie tej czynności może spowodować uszkodzenie komputera.

---

[Powrót do Spisu treści](#)

[Powrót do Spisu treści](#)

## Moduły pamięci

Dell™ Inspiron™ 17 Instrukcja serwisowa

- [Wymontowywanie modułów pamięci](#)
- [Instalowanie modułów pamięci](#)

**⚠ OSTRZEŻENIE:** Przed przystąpieniem do wykonywania czynności wymagających otwarcia obudowy komputera należy zapoznać się z instrukcjami dotyczącymi bezpieczeństwa dostarczonymi z komputerem. Więcej informacji o zasadach bezpieczeństwa znajduje się na stronie dotyczącej przestrzegania przepisów pod adresem [www.dell.com/regulatory\\_compliance](http://www.dell.com/regulatory_compliance).

**⚠ PRZESTROGA:** Naprawiać komputer może tylko wykwalifikowany pracownik serwisu. Uszkodzenia wynikające z napraw serwisowych nieautoryzowanych przez firmę Dell™ nie są objęte gwarancją.

**⚠ PRZESTROGA:** Aby uniknąć wyładowania elektrostatycznego, należy odprowadzać ładunki z ciała za pomocą opaski uziemiającej zakładanej na nadgarstek lub dotykając co pewien czas nielakierowanej metalowej powierzchni (np. jednego ze złączy komputera).

**⚠ PRZESTROGA:** Aby uniknąć uszkodzenia płyty systemowej, przed rozpoczęciem pracy wewnątrz komputera należy wyjąć główny akumulator (patrz [Wymowanie baterii](#)).

Pojemność pamięci w komputerze można zwiększyć przez zainstalowanie modułów pamięci na płycie systemowej. Informacje na temat typów modułów pamięci obsługiwanych przez komputer zamieszczono w rozdziale „Dane techniczne” w podręczniku *Instrukcja konfiguracji*.

**📌 UWAGA:** Moduły pamięci zakupione od firmy Dell objęte są tą samą gwarancją, co komputer.

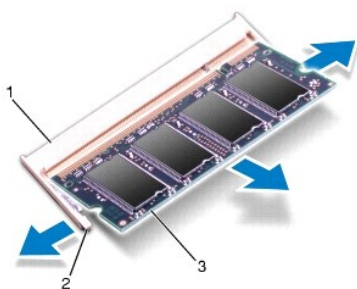
Komputer jest wyposażony w dwa gniazda SODIMM. Dostęp do tych gniazd jest możliwy od spodu komputera.

## Wymontowywanie modułów pamięci

1. Wykonaj procedury przedstawione w rozdziale [Przed rozpoczęciem pracy](#).
2. Wymontuj akumulator (patrz [Wymowanie baterii](#)).
3. Wymontuj pokrywę modułu (zobacz [Zdejmowanie pokrywy modułu](#)).

**⚠ PRZESTROGA:** Aby zapobiec uszkodzeniu złącza modułu pamięci, nie należy używać żadnych narzędzi do rozchylania zatrzasków zabezpieczających moduł pamięci.

4. Ostrożnie rozchyl palcami zatrzaski zabezpieczające znajdujące się na końcach każdego złącza modułu pamięci, aż moduł odskoczy.
5. Wyjmij moduł pamięci ze złącza modułu pamięci.



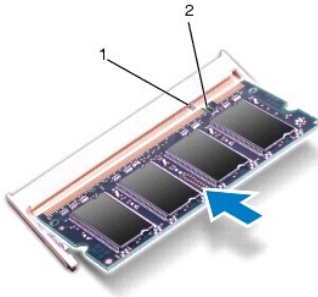
1	złącze modułu pamięci	2	zatrzaski zabezpieczające (2)
3	moduł pamięci		

## Instalowanie modułów pamięci

**PRZESTROGA:** Jeśli moduły pamięci są instalowane w obu złączach, moduł w dolnym złączu należy zainstalować przed zainstalowaniem drugiego modułu w złączu górnym.

1. Wykonaj procedury przedstawione w rozdziale [Przed rozpoczęciem pracy](#).
2. Dopasuj wycięcie na krawędzie modułu pamięci do zaczepu na złączu modułu pamięci.
3. Wsuń mocno moduł pamięci do szczeliny pod kątem 45 stopni i dociśnij go, aż do zablokowania się na właściwym miejscu. Jeśli nie usłyszysz kliknięcia, wyjmij moduł i zainstaluj go ponownie.

**UWAGA:** Nieprawidłowe zainstalowanie modułu pamięci może spowodować, że uruchomienie komputera będzie niemożliwe.



1	zaczep	2	wycięcie
---	--------	---	----------

4. Załóż pokrywę modułu (zobacz [Zakładanie pokrywy modułu](#)).

**PRZESTROGA:** Przed włączeniem komputera należy przykręcić wszystkie wkręty i sprawdzić, czy żadne nieużywane wkręty nie pozostały wewnątrz komputera. Pominięcie tej czynności może spowodować uszkodzenie komputera.

5. Wymień akumulator (patrz [Wymiana baterii](#)) lub podłącz zasilacz do komputera oraz gniazda sieci elektrycznej.
6. Włącz komputer.

Podczas uruchamiania komputera zainstalowana pamięć zostanie wykryta i nastąpi automatyczna aktualizacja informacji o konfiguracji systemu.

Aby sprawdzić ilość pamięci zainstalowanej w komputerze, kliknij **Start** → **Help and Support** (Pomoc i obsługa techniczna) → **Dell System Information** (Informacje o systemie Dell).

---

[Powrót do Spisu treści](#)

[Powrót do Spisu treści](#)

## Karta Mini-Card sieci bezprzewodowej

Dell™ Inspiron™ 17 Instrukcja serwisowa

- [Wyjmowanie karty Mini-Card](#)
- [Wymiana karty Mini-Card](#)

**⚠ OSTRZEŻENIE:** Przed przystąpieniem do wykonywania czynności wymagających otwarcia obudowy komputera należy zapoznać się z instrukcjami dotyczącymi bezpieczeństwa dostarczonymi z komputerem. Więcej informacji o zasadach bezpieczeństwa znajduje się na stronie dotyczącej przestrzegania przepisów pod adresem [www.dell.com/regulatory\\_compliance](http://www.dell.com/regulatory_compliance).

**⚠ PRZESTROGA:** Naprawiać komputer może tylko wykwalifikowany pracownik serwisu. Uszkodzenia wynikające z napraw serwisowych nieautoryzowanych przez firmę Dell™ nie są objęte gwarancją.

**⚠ PRZESTROGA:** Aby uniknąć wyładowania elektrostatycznego, należy odprowadzać ładunki z ciała za pomocą opaski uziemiającej zakładanej na nadgarstek lub dotykając co pewien czas nielakierowanej metalowej powierzchni (np. jednego ze złączy komputera).

**⚠ PRZESTROGA:** Aby uniknąć uszkodzenia płyty systemowej, przed rozpoczęciem pracy wewnątrz komputera należy wyjąć główny akumulator (patrz [Wyjmowanie baterii](#)).

**🔧 UWAGA:** Firma Dell nie gwarantuje, że karty Mini-Card pochodzące z innych źródeł niż firma Dell będą pasowały do tego komputera, i nie zapewnia dla nich pomocy technicznej.

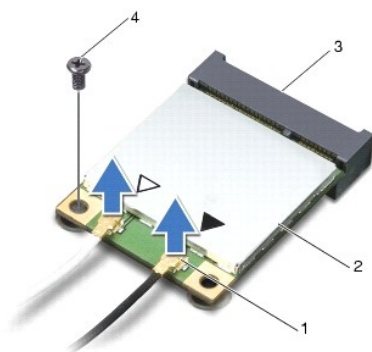
Jeśli kartę Mini-Card zamówiono z komputerem, jest zainstalowana fabrycznie.

Komputer obsługuje gniazdo kart Mini-Card dla sieci WLAN (Wireless Local Area Network).

**🔧 UWAGA:** W zależności od konfiguracji zakupionego komputera w gniazdach kart Mini-Card mogą być zainstalowane karty Mini-Card.

### Wyjmowanie karty Mini-Card

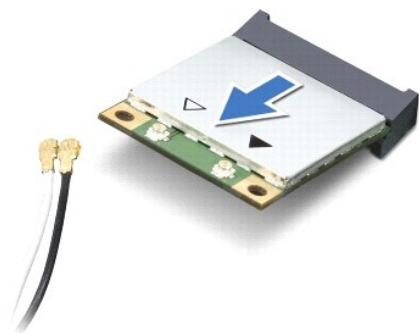
1. Wykonaj procedury przedstawione w rozdziale [Przed rozpoczęciem pracy](#).
2. Wymontuj akumulator (patrz [Wyjmowanie baterii](#)).
3. Wymontuj pokrywę modułu (zobacz [Zdejmowanie pokrywy modułu](#)).
4. Odłącz kable antenowe od karty Mini-Card.



1	złącza kabla antenowego (2)	2	karta Mini-Card
3	złącze na płycie systemowej	4	wkręt

5. Wykręć wkręt mocujący kartę Mini-Card do płyty systemowej.
6. Wymij kartę Mini-Card ze złącza na płycie systemowej.

△ **PRZESTROGA:** Kiedy karta Mini-Card nie jest zainstalowana w komputerze, należy ją przechowywać w ochronnym opakowaniu antystatycznym (patrz „Ochrona przed wyładowaniami elektrostatycznymi” w instrukcjach bezpieczeństwa dostarczonych z komputerem).



## Wymiana karty Mini-Card

1. Wykonaj procedury przedstawione w rozdziale [Przed rozpoczęciem pracy](#).
2. Wyjmij nową kartę Mini-Card z opakowania.

△ **PRZESTROGA:** Wsuwając kartę do złącza, należy zastosować **mocny i równomierny nacisk**. Użycie nadmiernej siły może spowodować uszkodzenie złącza.

△ **PRZESTROGA:** Budowa złącza uniemożliwia nieprawidłowe włożenie karty. W przypadku wycucia oporu należy sprawdzić złącza na karcie oraz na płycie systemowej i prawidłowo zorientować kartę.

△ **PRZESTROGA:** Aby uniknąć uszkodzenia karty Mini-Card, nie należy umieszczać pod kartą żadnych kabli.

3. Włóż kartę Mini-Card pod kątem 45 stopni do odpowiednio oznaczonego złącza na płycie systemowej.
4. Umieść drugi koniec karty Mini-Card w gnieździe na płycie systemowej i dokręć wkręty mocujące kartę do złącza na płycie systemowej.
5. Podłącz odpowiednie kable antenowe do karty Mini-Card. W poniższej tabeli przedstawiono schematy kolorów kabli antenowych poszczególnych kart Mini-Card obsługiwanych przez komputer.

Złącza na karcie Mini-Card	Schemat kolorów kabla antenowego
WLAN (2 kable antenowe)	
Kabel główny sieci WLAN (biały trójkąt)	biały
Kabel pomocniczy sieci WLAN (czarny trójkąt)	czarny

6. Nieużywane przewody antenowe zabezpiecz nakładką ochronną z mylaru.
7. Załóż pokrywę modułu (zobacz [Zakładanie pokrywy modułu](#)).
8. Zainstaluj akumulator (patrz [Wymiana baterii](#)).

△ **PRZESTROGA:** Przed włączeniem komputera należy przykręcić wszystkie wkręty i sprawdzić, czy żadne nieużywane wkręty nie pozostały wewnątrz komputera. Pominięcie tej czynności może spowodować uszkodzenie komputera.

9. Zainstaluj wymagane sterowniki i oprogramowanie narzędziowe w komputerze. Aby uzyskać więcej informacji, patrz *Przewodnik po technologiach firmy Dell*.

🔍 **UWAGA:** Jeśli instalowana karta do obsługi komunikacji pochodzi z innego źródła niż firma Dell, należy zainstalować odpowiednie sterowniki i programy narzędziowe. Aby uzyskać więcej informacji o sterownikach, patrz *Przewodnik po technologiach firmy Dell*.





## Płyta napędu optycznego

Dell™ Inspiron™ 17 Instrukcja serwisowa

- [Wymontowywanie płyty napędu optycznego](#)
- [Montowanie płyty napędu optycznego](#)

**⚠ OSTRZEŻENIE:** Przed przystąpieniem do wykonywania czynności wymagających otwarcia obudowy komputera należy zapoznać się z instrukcjami dotyczącymi bezpieczeństwa dostarczonymi z komputerem. Więcej informacji o zasadach bezpieczeństwa znajduje się na stronie dotyczącej przestrzegania przepisów pod adresem [www.dell.com/regulatory\\_compliance](http://www.dell.com/regulatory_compliance).

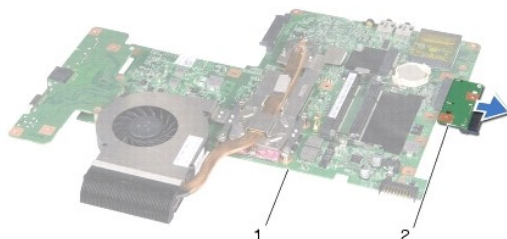
**⚠ PRZESTROGA:** Naprawiać komputer może tylko wykwalifikowany pracownik serwisu. Uszkodzenia wynikające z napraw serwisowych nieautoryzowanych przez firmę Dell™ nie są objęte gwarancją.

**⚠ PRZESTROGA:** Aby uniknąć wyładowania elektrostatycznego, należy odprowadzać ładunki z ciała za pomocą opaski uziemiającej zakładanej na nadgarstek lub dotykając co pewien czas nielakierowanej metalowej powierzchni (np. jednego ze złączy komputera).

**⚠ PRZESTROGA:** Aby uniknąć uszkodzenia płyty systemowej, przed rozpoczęciem pracy wewnątrz komputera należy wyjąć główny akumulator (patrz [Wymywanie baterii](#)).

### Wymontowywanie płyty napędu optycznego

1. Wykonaj procedury przedstawione w rozdziale [Przed rozpoczęciem pracy](#).
2. Wymontuj płytę systemową (zobacz [Wymontowywanie płyty systemowej](#)).
3. Obróć płytę systemową i odłącz płytę napędu optycznego od złącza na płycie systemowej.
4. Odłącz płytę napędu optycznego od złącza na płycie systemowej.



1	płyta systemowa	2	płyta napędu optycznego
---	-----------------	---	-------------------------

### Montowanie płyty napędu optycznego

1. Wykonaj procedury przedstawione w rozdziale [Przed rozpoczęciem pracy](#).
2. Podłącz płytę napędu optycznego do złącza na płycie systemowej.
3. Zainstaluj płytę systemową (patrz [Wymiana płyty systemowej](#)).

**⚠ PRZESTROGA:** Przed włączeniem komputera należy przykręcić wszystkie wkręty i sprawdzić, czy żadne nieużywane wkręty nie pozostały wewnątrz komputera. Pominięcie tej czynności może spowodować uszkodzenie komputera.



[Powrót do Spisu treści](#)

## Napęd dysków optycznych

Dell™ Inspiron™ 17 Instrukcja serwisowa

- [Wymontowywanie napędu dysków optycznych](#)
- [Instalowanie napędu dysków optycznych](#)

**⚠ OSTRZEŻENIE:** Przed przystąpieniem do wykonywania czynności wymagających otwarcia obudowy komputera należy zapoznać się z instrukcjami dotyczącymi bezpieczeństwa dostarczonymi z komputerem. Więcej informacji o zasadach bezpieczeństwa znajduje się na stronie dotyczącej przestrzegania przepisów pod adresem [www.dell.com/regulatory\\_compliance](http://www.dell.com/regulatory_compliance).

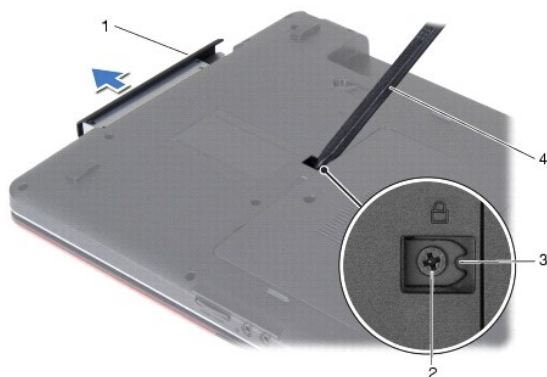
**⚠ PRZESTROGA:** Naprawiać komputer może tylko wykwalifikowany pracownik serwisu. Uszkodzenia wynikające z napraw serwisowych nieautoryzowanych przez firmę Dell™ nie są objęte gwarancją.

**⚠ PRZESTROGA:** Aby uniknąć wyładowania elektrostatycznego, należy odprowadzać ładunki z ciała za pomocą opaski uziemiającej zakładanej na nadgarstek lub dotykając co pewien czas nielakierowanej metalowej powierzchni (np. jednego ze złączy komputera).

**⚠ PRZESTROGA:** Aby uniknąć uszkodzenia płyty systemowej, przed rozpoczęciem pracy wewnątrz komputera należy wyjąć główny akumulator (patrz [Wymywanie baterii](#)).

### Wymontowywanie napędu dysków optycznych

1. Wykonaj procedury przedstawione w rozdziale [Przed rozpoczęciem pracy](#).
2. Wymontuj akumulator (patrz [Wymywanie baterii](#)).
3. Wykręć wkręty mocujące napęd optyczny do podstawy komputera.
4. Wciśnij rysik z tworzywa sztucznego w wycięcie, aby wyjąć napęd dysków optycznych z gniazda napędu dysków optycznych.
5. Wsuń napęd dysków optycznych z gniazda napędu dysków optycznych.




1	napęd optyczny	2	wkręt
3	wycięcie	4	rysik z tworzywa sztucznego

### Instalowanie napędu dysków optycznych

1. Wykonaj procedury przedstawione w rozdziale [Przed rozpoczęciem pracy](#).
2. Wsuń dysk napędów optycznych do wnęki aż do pełnego osadzenia w złączu.
3. Wkręć wkręt mocujący napęd dysków optycznych do podstawy komputera.

4. Zainstaluj akumulator (patrz [Wymiana baterii](#)).

 **PRZESTROGA:** Przed włączeniem komputera należy przykręcić wszystkie wkręty i sprawdzić, czy żadne nieużywane wkręty nie pozostały wewnątrz komputera. Pominięcie tej czynności może spowodować uszkodzenie komputera.

---

[Powrót do Spisu treści](#)

[Powrót do Spisu treści](#)

## Podparcie dłoni

### Dell™ Inspiron™ 17 Instrukcja serwisowa

- [Wymontowywanie podparcia dłoni](#)
- [Instalowanie podparcia dłoni](#)

**⚠ OSTRZEŻENIE:** Przed przystąpieniem do wykonywania czynności wymagających otwarcia obudowy komputera należy zapoznać się z instrukcjami dotyczącymi bezpieczeństwa dostarczonymi z komputerem. Więcej informacji o zasadach bezpieczeństwa znajduje się na stronie dotyczącej przestrzegania przepisów pod adresem [www.dell.com/regulatory\\_compliance](http://www.dell.com/regulatory_compliance).

**⚠ PRZESTROGA:** Naprawiać komputer może tylko wykwalifikowany pracownik serwisu. Uszkodzenia wynikające z napraw serwisowych nieautoryzowanych przez firmę Dell™ nie są objęte gwarancją.

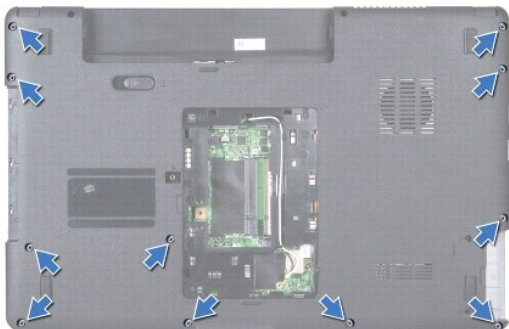
**⚠ PRZESTROGA:** Aby uniknąć wyładowania elektrostatycznego, należy odprowadzać ładunki z ciała za pomocą opaski uziemiającej zakładanej na nadgarstek lub dotykając co pewien czas nielakierowanej metalowej powierzchni (np. jednego ze złączy komputera).

**⚠ PRZESTROGA:** Aby uniknąć uszkodzenia płyty systemowej, przed rozpoczęciem pracy wewnątrz komputera należy wyjąć główny akumulator (patrz [Wymywanie baterii](#)).

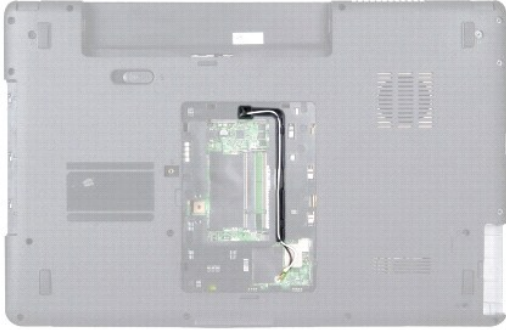
---

## Wymontowywanie podparcia dłoni

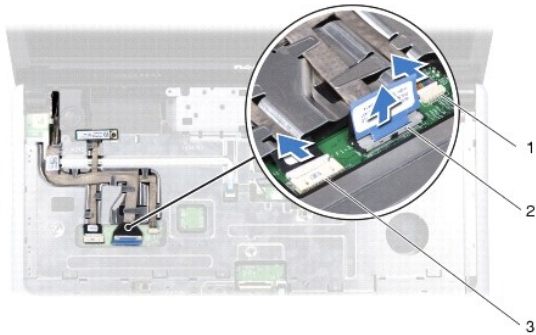
1. Wykonaj procedury przedstawione w rozdziale [Przed rozpoczęciem pracy](#).
2. Wymontuj akumulator (patrz [Wymywanie baterii](#)).
3. Wymontuj pokrywę modułu (zobacz [Zdejmowanie pokrywy modułu](#)).
4. Wymontuj moduły pamięci (zobacz [Wymontowywanie modułów pamięci](#)).
5. Wymontuj dysk twardy (patrz [Wymontowywanie dysku twardego](#)).
6. Wymontuj napęd dysków optycznych (patrz [Wymontowywanie napędu dysków optycznych](#)).
7. Wymontuj kartę Mini-Card (patrz [Wymywanie karty Mini-Card](#)).
8. Wykręć jedenaście wkrętów z podstawy komputera.



9. Zanotuj poprowadzenie kabli antenowych karty Mini-Card, a następnie wyjmij je z prowadnic.

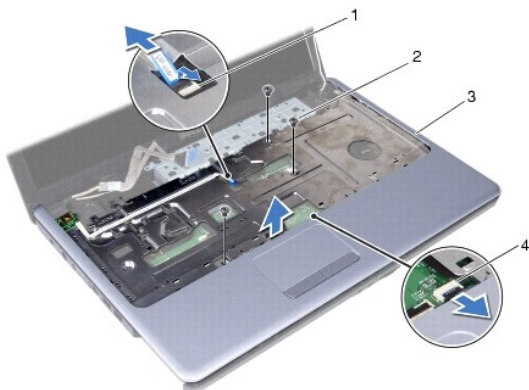


10. Zdejmij pokrywę środkowego panelu sterowania (zobacz [Wymontowanie pokrywy środkowego panelu sterowania](#)).
11. Wymontuj klawiaturę (patrz [Wymontowywanie klawiatury](#)).
12. Odłącz kabel wyświetlacza, kabel kamery oraz kabel płyty Bluetooth od odpowiednich złączy na płycie systemowej i wyjmij je z prowadnic.



1	złącze kabla kamery	2	złącze kabla wyświetlacza
3	złącze kabla płyty Bluetooth		

13. Zanotuj poprowadzenie kabli antenowych karty Mini-Card, a następnie ostrożnie odłącz je od gniazda w komputerze. Wyciągnij kable tak, aby nie dotykały podpórki dłoni.
14. Odłącz kabel płyty przycisku zasilania i kabel tabliczki dotykowej od odpowiednich złączy na płycie systemowej.
15. Wykręć trzy wkręty mocujące podparcie dłoni do płyty systemowej.



1	złącze kabla płyty przycisku zasilania	2	wkręty (3)
3	podparcie dłoni	4	złącze kabla tabliczki dotykowej

**PRZESTROGA:** Ostrożnie oddziel podparcie dłoni od podstawy komputera, uważając, aby nie uszkodzić podparcia.

16. Rozpoczynając z prawej lub lewej strony podparcia dłoni, palcami oddziel podparcie dłoni od podstawy komputera.
17. Wyjmij podparcie dłoni z podstawy komputera.

## Instalowanie podparcia dłoni

1. Wykonaj procedury przedstawione w rozdziale [Przed rozpoczęciem pracy](#).
2. Umieść podparcie dłoni na podstawie komputera i delikatnie wciśnij je na miejsce.
3. Wkręć trzy wkręty na podparciu dłoni.
4. Podłącz kabel płyty przycisku zasilania i kabel tabliczki dotykowej do odpowiednich złączy na płycie systemowej.
5. Poprowadź kable antenowe karty Mini-Card do dolnej części komputera przez otwór w obudowie komputera.
6. Podłącz kabel wyświetlacza, kabel kamery i kabel płyty Bluetooth do odpowiednich złączy na płycie systemowej.
7. Zainstaluj klawiaturę (patrz [Instalowanie klawiatury](#)).
8. Zamontuj pokrywę środkowego panelu sterowania (zobacz [Instalowanie pokrywki środkowego panelu sterowania](#)).
9. Wkręć jedenaście wkrętów na dole komputera.
10. Poprowadź kable antenowe karty Mini-Card wewnątrz przewodnic w dolnej części komputera, a następnie zainstaluj kartę Mini-Card (patrz [Wymiana karty Mini-Card](#)).
11. Zainstaluj moduły pamięci (zobacz [Instalowanie modułów pamięci](#)).
12. Załóż pokrywę modułu (zobacz [Zakładanie pokrywki modułu](#)).
13. Zainstaluj napęd dysków optycznych (patrz [Instalowanie napędu dysków optycznych](#)).
14. Zainstaluj dysk twardy (patrz [Wymiana dysku twardego](#)).
15. Zainstaluj akumulator (patrz [Wymiana baterii](#)).

**PRZESTROGA:** Przed włączeniem komputera należy przykręcić wszystkie wkręty i sprawdzić, czy żadne nieużywane wkręty nie pozostały wewnątrz komputera. Pominięcie tej czynności może spowodować uszkodzenie komputera.



---

[Powrót do Spisu treści](#)

## Płyta przycisku zasilania

### Dell™ Inspiron™ 17 Instrukcja serwisowa

- [Wymontowywanie płyty przycisku zasilania](#)
- [Instalowanie płyty przycisku zasilania](#)

**⚠ OSTRZEŻENIE:** Przed przystąpieniem do wykonywania czynności wymagających otwarcia obudowy komputera należy zapoznać się z instrukcjami dotyczącymi bezpieczeństwa dostarczonymi z komputerem. Więcej informacji o zasadach bezpieczeństwa znajduje się na stronie dotyczącej przestrzegania przepisów pod adresem [www.dell.com/regulatory\\_compliance](http://www.dell.com/regulatory_compliance).

**⚠ PRZESTROGA:** Naprawiać komputer może tylko wykwalifikowany pracownik serwisu. Uszkodzenia wynikające z napraw serwisowych nieautoryzowanych przez firmę Dell™ nie są objęte gwarancją.

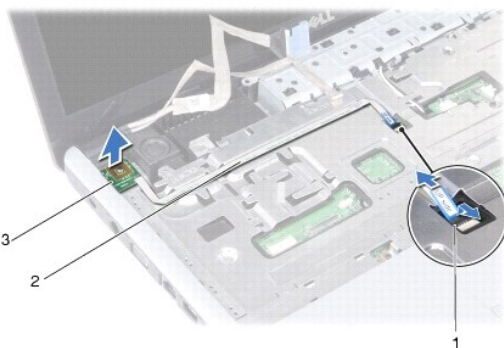
**⚠ PRZESTROGA:** Aby uniknąć wyładowania elektrostatycznego, należy odprowadzać ładunki z ciała za pomocą opaski uziemiającej zakładanej na nadgarstek lub dotykając co pewien czas nielakierowanej metalowej powierzchni (np. jednego ze złączy komputera).

**⚠ PRZESTROGA:** Aby uniknąć uszkodzenia płyty systemowej, przed rozpoczęciem pracy wewnątrz komputera należy wyjąć główny akumulator (patrz [Wymywanie baterii](#)).

## Wymontowywanie płyty przycisku zasilania

1. Wykonaj procedury przedstawione w rozdziale [Przed rozpoczęciem pracy](#).
2. Wymontuj akumulator (patrz [Wymywanie baterii](#)).
3. Wymontuj pokrywę modułu (zobacz [Zdejmowanie pokrywy modułu](#)).
4. Wymontuj moduły pamięci (zobacz [Wymontowywanie modułów pamięci](#)).
5. Wymontuj dysk twardy (patrz [Wymontowywanie dysku twardego](#)).
6. Wymontuj napęd dysków optycznych (patrz [Wymontowywanie napędu dysków optycznych](#)).
7. Zdejmij pokrywę środkowego panelu sterowania (zobacz [Wymontowanie pokrywy środkowego panelu sterowania](#)).
8. Wymontuj klawiaturę (patrz [Wymontowywanie klawiatury](#)).
9. Odłącz kabel wyświetlacza, kabel kamery oraz kabel płyty Bluetooth od odpowiednich złączy na płycie systemowej, a następnie wyjmij kable z przewodnic.
10. Zwolnij zatrzask złączą mocujący kabel płyty przycisku zasilania do płyty systemowej.

**⚠ PRZESTROGA:** Płyta przycisku zasilania jest przyklejona do podpórki dłoni. Podczas wyjmowania płyty przycisku zasilania nie należy ciągnąć za kabel płyty przycisku zasilania.




1	złącze kabla płyty przycisku zasilania	2	kabel płyty przycisku zasilania
3	płyta przycisku zasilania		

- 
11. Używając rysika wykonanego z tworzywa sztucznego, podważ płytę przycisku zasilania, aby wyjąć ją z podpórki dłoni.
  12. Wyjmij płytę przycisku zasilania z podpórki dłoni.
- 

## Instalowanie płyty przycisku zasilania

1. Wykonaj procedury przedstawione w rozdziale [Przed rozpoczęciem pracy](#).
2. Wyrównaj otwory umieszczone na płycie przycisku zasilania z występem na podparciu dłoni i włóż płytę na miejsce.
3. Wsuń kabel płyty przycisku zasilania do złącza na płycie systemowej i zamknij zatrzask w celu zamocowania kabla w złączu.
4. Przeciągnij kabel wyświetlacza, kabel kamery oraz kabel płyty Bluetooth przez prowadnice, a następnie podłącz kable do odpowiednich złączy na płycie systemowej.
5. Zainstaluj klawiaturę (patrz [Instalowanie klawiatury](#)).
6. Zamontuj pokrywę środkowego panelu sterowania (zobacz [Instalowanie pokrywy środkowego panelu sterowania](#)).
7. Zainstaluj napęd dysków optycznych (patrz [Instalowanie napędu dysków optycznych](#)).
8. Zainstaluj dysk twardy (patrz [Wymiana dysku twardego](#)).
9. Zainstaluj moduły pamięci (zobacz [Instalowanie modułów pamięci](#)).
10. Załóż pokrywę modułu (zobacz [Zakładanie pokrywy modułu](#)).
11. Zainstaluj akumulator (patrz [Wymiana baterii](#)).

 **PRZESTROGA:** Przed włączeniem komputera należy przykręcić wszystkie wkręty i sprawdzić, czy żadne nieużywane wkręty nie pozostały wewnątrz komputera. Pominięcie tej czynności może spowodować uszkodzenie komputera.

---

[Powrót do Spisu treści](#)

[Powrót do Spisu treści](#)

## Bateria

### Dell™ Inspiron™ 17 Instrukcja serwisowa

- [Wymywanie baterii](#)
- [Wymiana baterii](#)

**⚠ OSTRZEŻENIE:** Przed przystąpieniem do wykonywania czynności wymagających otwarcia obudowy komputera należy zapoznać się z instrukcjami dotyczącymi bezpieczeństwa dostarczonymi z komputerem. Więcej informacji o zasadach bezpieczeństwa znajduje się na stronie dotyczącej przestrzegania przepisów pod adresem [www.dell.com/regulatory\\_compliance](http://www.dell.com/regulatory_compliance).

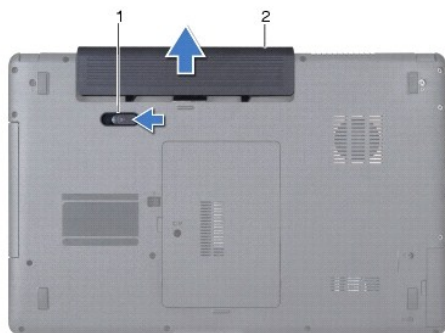
**⚠ PRZESTROGA:** Naprawiać komputer może tylko wykwalifikowany pracownik serwisu. Uszkodzenia wynikające z napraw serwisowych nieautoryzowanych przez firmę Dell™ nie są objęte gwarancją.

**⚠ PRZESTROGA:** Aby uniknąć wyładowania elektrostatycznego, należy odprowadzać ładunki z ciała za pomocą opaski uziemiającej zakładanej na nadgarstek lub dotykając co pewien czas nielakierowanej metalowej powierzchni (np. jednego ze złączy komputera).

**⚠ PRZESTROGA:** Aby uniknąć uszkodzenia komputera, należy używać akumulatorów przeznaczonych do danego modelu komputera Dell. Nie należy stosować akumulatorów przeznaczonych do innych komputerów Dell.

## Wymywanie baterii

1. Wykonaj procedury przedstawione w rozdziale [Przed rozpoczęciem pracy](#).
2. Odwróć komputer spodem do góry.
3. Przesuń zwalniacz zatrzasku wnęki akumulatora do pozycji otwartej, aż usłyszysz kliknięcie.
4. Wsuń akumulator z wnęki.



1	dźwignia zwalniająca akumulatora	2	akumulator
---	----------------------------------	---	------------

## Wymiana baterii

1. Wykonaj procedury przedstawione w rozdziale [Przed rozpoczęciem pracy](#).
2. Wsuń akumulator do wnęki, aż usłyszysz kliknięcie.

[Powrót do Spisu treści](#)

[Powrót do Spisu treści](#)

## Głośniki

### Dell™ Inspiron™ 17 Instrukcja serwisowa

- [Wymontowywanie głośników](#)
- [Instalowanie głośników](#)

**⚠ OSTRZEŻENIE:** Przed przystąpieniem do wykonywania czynności wymagających otwarcia obudowy komputera należy zapoznać się z instrukcjami dotyczącymi bezpieczeństwa dostarczonymi z komputerem. Więcej informacji o zasadach bezpieczeństwa znajduje się na stronie dotyczącej przestrzegania przepisów pod adresem [www.dell.com/regulatory\\_compliance](http://www.dell.com/regulatory_compliance).

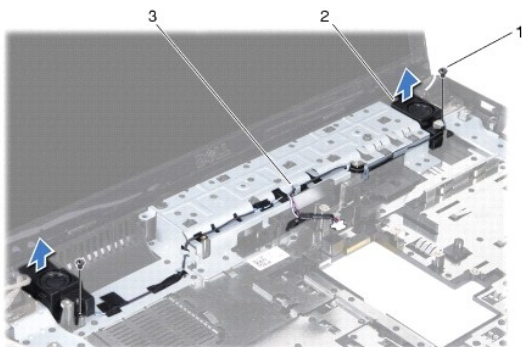
**⚠ PRZESTROGA:** Naprawiać komputer może tylko wykwalifikowany pracownik serwisu. Uszkodzenia wynikające z napraw serwisowych nieautoryzowanych przez firmę Dell™ nie są objęte gwarancją.

**⚠ PRZESTROGA:** Aby uniknąć wyładowania elektrostatycznego, należy odprowadzać ładunki z ciała za pomocą opaski uziemiającej zakładanej na nadgarstek lub dotykając co pewien czas nielakierowanej metalowej powierzchni (np. jednego ze złączy komputera).

**⚠ PRZESTROGA:** Aby uniknąć uszkodzenia płyty systemowej, przed rozpoczęciem pracy wewnątrz komputera należy wyjąć główny akumulator (patrz [Wymowanie baterii](#)).

## Wymontowywanie głośników

1. Postępuj zgodnie z procedurami opisanymi w części [Przed rozpoczęciem pracy](#).
2. Wymontuj płytę systemową (zobacz [Wymontowywanie płyty systemowej](#)).
3. Wykręć dwa wkręty mocujące głośniki do podstawy komputera.
4. Wyjmij kable głośników z przewodnic.
5. Wyjmij głośniki z podstawy komputera.




1	wkręty (2)	2	głośniki (2)
3	przewodnica kabli		

## Instalowanie głośników

1. Wykonaj procedury przedstawione w rozdziale [Przed rozpoczęciem pracy](#).
2. Umieść głośniki na podstawie komputera.
3. Wkręć dwa wkręty mocujące głośniki do podstawy komputera.

4. Przeciągnij kable głośników przez prowadnice.
5. Zainstaluj płytę systemową (patrz [Wymiana płyty systemowej](#))

 **PRZESTROGA:** Przed włączeniem komputera należy przykręcić wszystkie wkręty i sprawdzić, czy żadne nieużywane wkręty nie pozostały wewnątrz komputera. Pomińnięcie tej czynności może spowodować uszkodzenie komputera.

---

[Powrót do Spisu treści](#)

[Powrót do Spisu treści](#)

## Płyta systemowa

### Dell™ Inspiron™ 17 Instrukcja serwisowa

- [Wymontowywanie płyty systemowej](#)
- [Wymiana płyty systemowej](#)
- [Wprowadzanie kodu Service Tag \(znacznik serwisowy\) w systemie BIOS](#)

**⚠ OSTRZEŻENIE:** Przed przystąpieniem do wykonywania czynności wymagających otwarcia obudowy komputera należy zapoznać się z instrukcjami dotyczącymi bezpieczeństwa dostarczonymi z komputerem. Więcej informacji o zasadach bezpieczeństwa znajduje się na stronie dotyczącej **przestrzegania przepisów pod adresem [www.dell.com/regulatory\\_compliance](http://www.dell.com/regulatory_compliance)**.

**⚠ PRZESTROGA:** Naprawiać komputer może tylko wykwalifikowany pracownik serwisu. Uszkodzenia wynikające z napraw serwisowych nieautoryzowanych przez firmę Dell™ nie są objęte gwarancją.

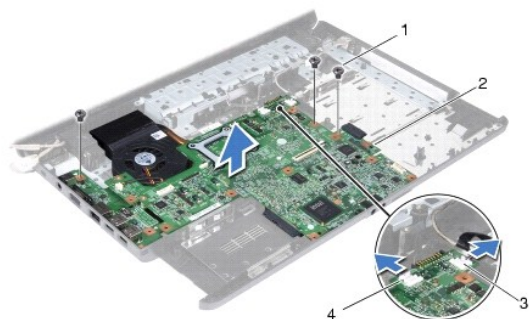
**⚠ PRZESTROGA:** Aby uniknąć wyładowania elektrostatycznego, należy odprowadzać ładunki z ciała za pomocą opaski uziemiającej zakładanej na nadgarstek lub dotykając co pewien czas nielakierowanej metalowej powierzchni (np. jednego ze złączy komputera).

**⚠ PRZESTROGA:** Aby uniknąć uszkodzenia płyty systemowej, przed rozpoczęciem pracy wewnątrz komputera należy wyjąć **główny akumulator** (patrz [Wymywanie baterii](#)).

---

## Wymontowywanie płyty systemowej

1. Postępuj zgodnie z procedurami opisanymi w części [Przed rozpoczęciem pracy](#).
  2. Wymontuj akumulator (patrz [Wymywanie baterii](#)).
  3. Wymontuj pokrywę modułu (zobacz [Zdejmowanie pokrywy modułu](#)).
  4. Wymontuj moduły pamięci (zobacz [Wymontowywanie modułów pamięci](#)).
  5. Wymontuj dysk twardy (patrz [Wymontowywanie dysku twardego](#)).
  6. Wymontuj napęd dysków optycznych (patrz [Wymontowywanie napędu dysków optycznych](#)).
  7. Wymontuj kartę Mini-Card (patrz [Wymywanie karty Mini-Card](#)).
  8. Zdejmij pokrywę środkowego panelu sterowania (zobacz [Wymontowanie pokrywy środkowego panelu sterowania](#)).
  9. Wymontuj klawiaturę (patrz [Wymontowywanie klawiatury](#)).
  10. Wyjmij kartę Bluetooth (patrz [Wymywanie karty Bluetooth](#)).
  11. Wymontuj podparcie dłoni (patrz [Wymontowywanie podparcia dłoni](#)).
  12. Wymontuj płytę czytnika kart ExpressCard (patrz [Wymontowywanie płyty czytnika kart ExpressCard](#)).
  13. Wymontuj płytę rozszerzeniową baterii (patrz [Wymontowywanie płyty rozszerzeniowej baterii](#)).
  14. Odłącz kable głośników oraz kabel modułu pamięci USB od odpowiednich złączy na płycie systemowej.
- 🔪 UWAGA:** Lokalizacja wkrętów może być inna, w zależności od karty graficznej obsługiwanej przez komputer.
15. Wykręć trzy wkręty mocujące płytę systemową do podstawy komputera.



1	wkręty (3)	2	płyta systemowa
3	złącze kabla modułu pamięci USB	4	złącze kabla głośników


16. Wyjmij płytę systemową z podstawy komputera.
17. Odwróć płytę systemową.
18. Wymontuj radiator procesora (zobacz [Wymontowywanie radiatora procesora](#)).
19. Wymontuj moduł procesora (patrz [Wymontowanie modułu procesora](#)).
20. Wyjmij baterię pastylkową (patrz [Wymowanie baterii pastylkowej](#)).

## Wymiana płyty systemowej


1. Wykonaj procedury przedstawione w rozdziale [Przed rozpoczęciem pracy](#).
2. Zainstaluj baterię pastylkową (patrz [Instalowanie baterii pastylkowej](#)).
3. Zainstaluj moduł procesora (patrz [Instalowanie modułu procesora](#)).
4. Zainstaluj radiator procesora (zobacz [Instalowanie radiatora procesora](#)).
5. Odwróć płytę systemową.
6. Wyrównaj otwory na wkręty na płycie systemowej z otworami na wkręty na podstawie komputera.
7. Wkręć trzy wkręty mocujące płytę systemową do podstawy komputera.
8. Podłącz kable głośników oraz kabel modułu pamięci USB do odpowiednich złączy na płycie systemowej.
9. Zainstaluj płytę rozszerzeniową baterii (patrz [Montowanie płyty rozszerzeniowej baterii](#)).
10. Zainstaluj płytę czytnika kart ExpressCard (patrz [Montowanie płyty czytnika kart ExpressCard](#)).
11. Zainstaluj podparcie dłoni (patrz [Instalowanie podparcia dłoni](#)).
12. Zainstaluj kartę Bluetooth (patrz [Instalowanie karty Bluetooth](#)).
13. Zainstaluj klawiaturę (patrz [Instalowanie klawiatury](#)).
14. Zamontuj pokrywę środkowego panelu sterowania (zobacz [Instalowanie pokrywy środkowego panelu sterowania](#)).
15. Zainstaluj kartę Mini-Card (patrz [Wymiana karty Mini-Card](#)).



16. Zainstaluj napęd dysków optycznych (patrz [Instalowanie napędu dysków optycznych](#)).
17. Zainstaluj dysk twardy (patrz [Wymiana dysku twardego](#)).
18. Zainstaluj moduły pamięci (zobacz [Instalowanie modułów pamięci](#)).
19. Załóż pokrywę modułu (zobacz [Zakładanie pokrywy modułu](#)).
20. Zainstaluj akumulator (patrz [Wymiana baterii](#)).

 **PRZESTROGA:** Przed włączeniem komputera należy przykręcić wszystkie wkręty i sprawdzić, czy żadne nieużywane wkręty nie pozostały wewnątrz komputera. Pominięcie tej czynności może spowodować uszkodzenie komputera.

21. Włącz komputer.

 **UWAGA:** Po zainstalowaniu nowej płyty systemowej należy wprowadzić kod Service Tag (znacznik serwisowy) komputera w systemie BIOS nowej płyty.

22. Wprowadź kod Service Tag (znacznik serwisowy) (patrz [Wprowadzanie kodu Service Tag \(znacznik serwisowy\) w systemie BIOS](#)).

---

## Wprowadzanie kodu Service Tag (znacznik serwisowy) w systemie BIOS

1. Podłącz zasilacz do komputera i sprawdź, czy akumulator jest prawidłowo zainstalowany.
2. Włącz komputer.
3. Naciśnij klawisz <F2> podczas testu POST, aby przejść do programu konfiguracji systemu.
4. Na karcie Security (Zabezpieczenia) wprowadź kod Service Tag (znacznik serwisowy) w polu **Set Service Tag** (Ustaw kod Service Tag).

---

[Powrót do Spisu treści](#)

[Powrót do Spisu treści](#)

## Dell™ Inspiron™ 17 Instrukcja serwisowa



**UWAGA:** Napis UWAGA wskazuje ważną informację, która pozwala lepiej wykorzystać posiadany komputer.



**PRZESTROGA:** PRZESTROGA oznacza możliwość uszkodzenia sprzętu lub utraty danych, a także przedstawia sposób uniknięcia problemu.



**OSTRZEŻENIE:** OSTRZEŻENIE informuje o sytuacjach, w których występuje ryzyko uszkodzenia mienia, obrażeń ciała lub śmierci.

Informacje zawarte w tym dokumencie mogą ulec zmianie bez uprzedzenia.  
© 2009 Dell Inc. Wszelkie prawa zastrzeżone.

Powielanie dokumentu w jakikolwiek sposób bez pisemnej zgody firmy Dell Inc. jest surowo zabronione.

Znaki towarowe użyte w tekście: *Dell*, logo *DELL* i *Inspiron* są znakami towarowymi firmy Dell Inc.; *Bluetooth* jest zastrzeżonym znakiem towarowym firmy Bluetooth SIG, Inc. używanym przez firmę Dell na podstawie licencji; *Microsoft*, *Windows*, *Windows Vista*, i logo przycisku Start systemu *Windows Vista* są znakami towarowymi lub zastrzeżonymi znakami towarowymi firmy Microsoft Corporation w Stanach Zjednoczonych i/lub w innych krajach.

Tekst może zawierać także inne znaki towarowe i nazwy towarowe, odnoszące się do podmiotów posiadających prawa do tych znaków i nazw lub do ich produktów. Firma Dell Inc. nie rości sobie żadnych praw do znaków i nazw towarowych innych niż jej własne.

Lipiec 2009 Wer. A00

---

[Powrót do Spisu treści](#)

[Powrót do Spisu treści](#)

## Moduł pamięci USB

Dell™ Inspiron™ 17 Instrukcja serwisowa

- [Demontaż modułu pamięci USB](#)
- [Instalowanie modułu pamięci USB](#)

**⚠ OSTRZEŻENIE:** Przed przystąpieniem do wykonywania czynności wymagających otwarcia obudowy komputera należy zapoznać się z instrukcjami dotyczącymi bezpieczeństwa dostarczonymi z komputerem. Więcej informacji o zasadach bezpieczeństwa znajduje się na stronie dotyczącej przestrzegania przepisów pod adresem [www.dell.com/regulatory\\_compliance](http://www.dell.com/regulatory_compliance).

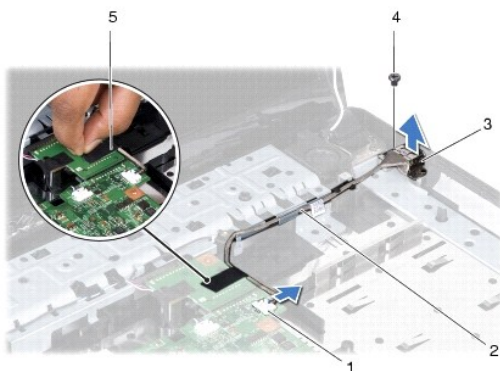
**⚠ PRZESTROGA:** Naprawiać komputer może tylko wykwalifikowany pracownik serwisu. Uszkodzenia wynikające z napraw serwisowych nieautoryzowanych przez firmę Dell™ nie są objęte gwarancją.

**⚠ PRZESTROGA:** Aby uniknąć wyładowania elektrostatycznego, należy odprowadzać ładunki z ciała za pomocą opaski uziemiającej zakładanej na nadgarstek lub dotykając co pewien czas nielakierowanej metalowej powierzchni (np. jednego ze złączy komputera).

**⚠ PRZESTROGA:** Aby uniknąć uszkodzenia płyty systemowej, przed rozpoczęciem pracy wewnątrz komputera należy wyjąć główny akumulator (patrz [Wymywanie baterii](#)).

### Demontaż modułu pamięci USB

1. Postępuj zgodnie z procedurami opisanymi w części [Przed rozpoczęciem pracy](#).
2. Wymontuj akumulator (patrz [Wymywanie baterii](#)).
3. Wymontuj pokrywę modułu (zobacz [Zdejmowanie pokrywy modułu](#)).
4. Wymontuj moduły pamięci (zobacz [Wymontowywanie modułów pamięci](#)).
5. Wymontuj dysk twardy (patrz [Wymontowywanie dysku twardego](#)).
6. Wymontuj napęd dysków optycznych (patrz [Wymontowywanie napędu dysków optycznych](#)).
7. Zdejmij pokrywę środkowego panelu sterowania (zobacz [Wymontowanie pokrywy środkowego panelu sterowania](#)).
8. Wymontuj klawiaturę (patrz [Wymontowywanie klawiatury](#)).
9. Wymontuj podparcie dłoni (patrz [Wymontowywanie podparcia dłoni](#)).
10. Zdejmij taśmę mocującą kabel modułu pamięci USB do płyty rozszerzeniowej baterii.
11. Odłącz kabel modułu pamięci USB od złącza na płycie systemowej.
12. Wykręć wkręt mocujący moduł pamięci USB do podstawy komputera.
13. Zanotuj sposób poprowadzenia kabla modułu pamięci USB, a następnie odłącz kabel od podstawy komputera.



1	złącze kabla modułu pamięci USB	2	sposób poprowadzenia kabla modułu pamięci USB
3	moduł pamięci USB	4	wkręt
5	taśm		

---

## Instalowanie modułu pamięci USB

1. Wykonaj procedury przedstawione w rozdziale [Przed rozpoczęciem pracy](#).
2. Wyrównaj otwór znajdujący się na module pamięci USB z występem na podstawie komputera.
3. Wkręć wkręt mocujący moduł pamięci USB do podstawy komputera.
4. Poprowadź kabel modułu pamięci USB i podłącz go do złącza na płycie systemowej.
5. Załóż taśmę mocującą kabel modułu pamięci USB do płyty rozszerzeniowej baterii.
6. Zainstaluj podparcie dłoni (patrz [Instalowanie podparcia dłoni](#)).
7. Zainstaluj klawiaturę (patrz [Instalowanie klawiatury](#)).
8. Zamontuj pokrywę środkowego panelu sterowania (zobacz [Instalowanie pokrywy środkowego panelu sterowania](#)).
9. Zainstaluj moduły pamięci (zobacz [Instalowanie modułów pamięci](#)).
10. Załóż pokrywę modułu (zobacz [Zakładanie pokrywy modułu](#)).
11. Zainstaluj napęd dysków optycznych (patrz [Instalowanie napędu dysków optycznych](#)).
12. Zainstaluj dysk twardy (patrz [Wymiana dysku twardego](#)).
13. Zainstaluj akumulator (patrz [Wymiana baterii](#)).

**△ PRZESTROGA:** Przed włączeniem komputera należy przykręcić wszystkie wkręty i sprawdzić, czy żadne nieużywane wkręty nie pozostały wewnątrz komputera. Pominięcie tej czynności może spowodować uszkodzenie komputera.

---

[Powrót do Spisu treści](#)